

**B. STÁVAJÍCÍ STAV, LIMITY VYUŽITÍ ÚZEMÍ
A PROBLEMATIKA ÚZEMNÍHO ROZVOJE
V JEDNOTLIVÝCH OBCÍCH**

B.1. ÚZEMNÍ PODMÍNKY

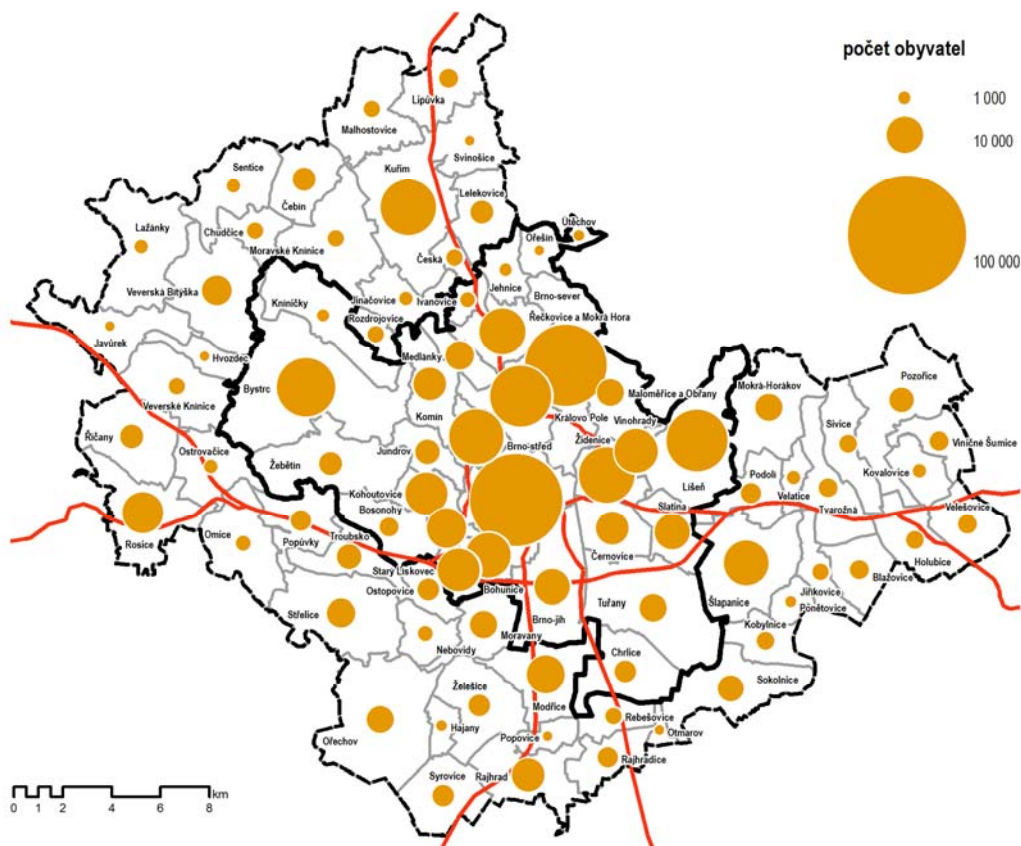
B.1.1. ÚVODNÍ CHARAKTERISTIKA ŘEŠENÉHO ÚZEMÍ

Řešené území je dílčí částí metropolitního regionu Brna, které zahrnuje celkem 54 obcí (včetně Brna s 29 městskými částmi) o různé populační velikosti. Dominantní pozici ve struktuře osídlení řešeného území zaujímá město Brno s bezmála 400 tisíci obyvatel. Ostatní sídla jsou výrazně menší velikostní kategorie, a to i v případě, že budeme srovnávat počty obyvatel ve městě Brně podle jeho městských částí (viz obr. B.1.1). Nejlidnatějšími sídly v okolí města Brna jsou města Kuřim, Modřice, Rajhrad, Rosice a Šlapanice.

Celé řešené území se nachází na pomezí jihomoravských rovin rozkládající se v jižní polovině území a oblastí vysočiny na severu. Územím protékají dvě významné řeky – Svatka a Svitava, které se v jižní části Brna slévají v jednu. Tato terénní konfigurace je významným limitem pro strukturu osídlení i pro vedení dopravních tras v území (viz obr. B.1.2).

B.1.2. METODICKÉ POZNÁMKY

- Údaje o počtu obyvatel jednotlivých obcí viz metodické poznámky v kap. B.2.2.
- Rozvojové plochy v ÚPD obcí jsou popisovány na základě analýzy územních plánů všech obcí v řešeném území.
- Funkční zařazení ploch vychází z platné legislativy po 1. 1. 2007 a zároveň zohledňuje zařazení ploch dle legislativy platné před tímto datem. V územních plánech je sledovaná struktura ploch v detailním členění rozdílná. Proto pro potřeby



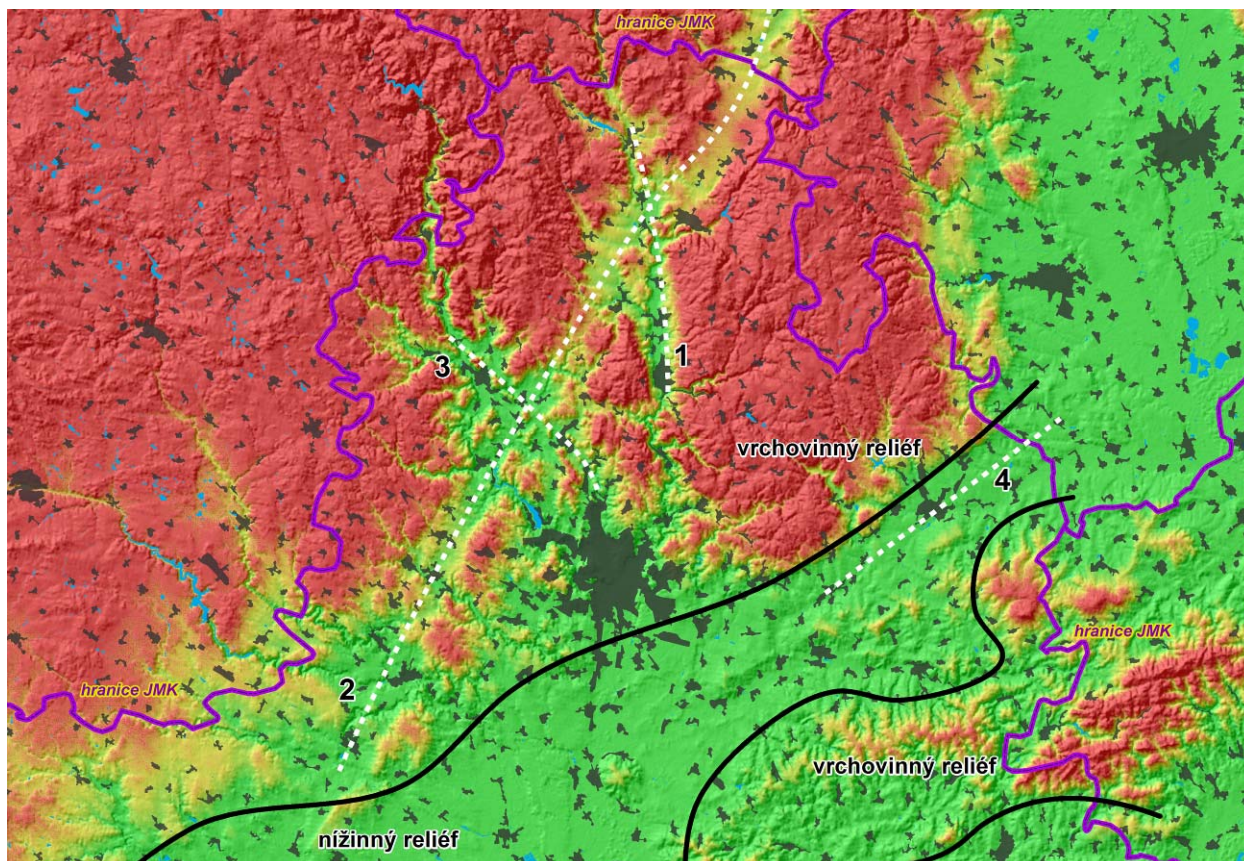
Obr. B.1.1 Velikost městských částí Brna a obcí v řešeném území podle počtu obyvatel

jednotného popisu území a jeho zobrazení ve Výkrese současného využití území a jeho limitů (I/01) jsou plochy s rozdílným způsobem využití vymezené v jednotlivých ÚPD obcí agregovány do třech skupin, a to:

- **Plochy rezidenční a vybavenosti** zahrnující plochy bydlení, plochy smíšené obytné, plochy vybavenosti a další plochy s významným využitím ve prospěch rezidenčního a obslužného využití území (plochy generující zvýšenou dopravní zátěž);
- **plochy výroby, skladování a technické vybavenosti** zahrnující plochy výroby a skladování, smíšené výrobní plochy, plochy pro podnikatelské aktivity, plochy technické infrastruktury a další plochy s významným využitím ve prospěch výrobního využití území (plochy generující zvýšenou dopravní zátěž);
- **plochy sportu, rekreace a zeleně** zahrnující plochy sportovní, rekreačního využití, plochy určené pro veřejnou a krajinnou zeleň (plochy negenerující zvýšenou dopravní zátěž, ale svým rozsahem a umístěním podstatnou část využití území sídel a dotvářejí jejich urbanistickou koncepci).

Rozvojové plochy dopravní infrastruktury nejsou na této úrovni sledovány; samy o sobě negenerují dopravní zátěž v území, pouze tuto zátěž distribuují.

- Plochy zastavitelné a přestavbové jsou souhrnně nazývány plochami rozvojovými.
- Součástí popisu území je stav hodnocení tří „pilířů“ udržitelného rozvoje (environmentální, ekonomický, sociální) jednotlivých obcí převzatý z aktuálního rozboru udržitelného rozvoje území patřícího správního obvodu obce s rozšířenou působností. V případě města Brna, které je samo o sobě obcí s rozšířenou působností, je hodnocení udržitelného rozvoje uvedeno pro celé město. Environmentální, ekonomické a sociální podmínky jednotlivých obcí jsou popsány jako vyhovující (+) nebo nevyhovující (-), v souladu s jednotnou metodikou hodnocení udržitelného rozvoje území.



Obr. B1.2 Významné liniové struktury formující uspořádání brněnské aglomerace (1 – posvitavská osa; 2 – Boskovická brázda; 3 – Kouřimská/Tiškovská kotlina; 4 – Vyškovská brána)

- V následné kapitole B.1.3. jsou všechny obce v řešeném území jednotně popsány ve struktuře:
 - Základní údaje;
 - popis území;
 - údaje o územním plánu;
 - rozvojové záměry dle územního plánu;
 - hodnocení udržitelného rozvoje území dle ÚAP ORP.

B.1.3. STAV ÚZEMÍ VČETNĚ ROZVOJOVÝCH ZÁMĚRŮ DLE ÚP

B.1.3.1. BLAŽOVICE

Základní údaje

Obec leží východně od Brna ve správním obvodu obce s rozšířenou působností Šlapanice.

Obec má rozlohu 594,1 ha.

K 1. 1. 2017 žilo v obci 1226 obyvatel.

Územní plán

Územní plán (1996, Ing. arch. Lea Vojtová) ve znění změn č. 1 (2000, Ing. arch. Alexander Běhal), č. 2 (2009, Ing. arch. Alexander Běhal) a č. 3 (2010, ATELIER URBI, spol. s.r.o.).

Popis území

Charakter území je z větší části rovinatý a celá obec je umístěna v Pracké pahorkatině v rámci Dyjsko-svrateckého úvalu. Území obce je zahrnuto do krajinné památkové zóny Bojiště bitvy u Slavkova. Severně od obce prochází dálnice D1, na níž je obec napojena přes sjezd u Rohlenky. V obci převažuje nízkopodlažní zástavba rodinných domů.

Rozvojové záměry dle územního plánu

Územní plán navrhuje pro rozvoj území zejména plochy určené k bydlení, a to především západně a severovýchodně od centra obce. Spolu s plochami smíšenými obytnými je v územním plánu vymezeno celkem 8,5 ha ploch rezidence a vybavenosti. Jižně od centra obce za železniční trať je vymezeno území pro rozvoj výroby a skladování v rozsahu 0,9 ha. Na území obce je rovněž navržen rozvoj ploch sportu, rekreace a zeleně v rozsahu 2,1 ha.

Hodnocení udržitelného rozvoje území dle ÚAP ORP

Dle RÚRU SO ORP Šlapanice 2016 je environmentální pilíř udržitelného rozvoje vyhodnocen jako nevyhovující (-), ekonomický pilíř jako vyhovující (+) a sociální pilíř jako vyhovující (+).

B.1.3.2. BRNO

Základní údaje

Město leží v centru Jihomoravského kraje. Město je samo o sobě obcí s rozšířenou působností.

Město má rozlohu 23 018,3 ha.

K 1. 1. 2017 žilo ve městě 383 985 obyvatel.

Územní plán

Územní plán města Brna byl schválen v roce 1994; právní stav byl vyhotoven k datu 14. 12. 2016.

MČ Brno-Bohunice

▪ Základní údaje

Městská část leží v jihozápadní části statutárního města Brna.

Městská část má rozlohu 301,8 ha.

K 1. 1. 2017 žilo v městské části 14 610 obyvatel.

▪ Popis území

Charakter území je z větší části vlnitý a celá městská část je umístěna na pomezí Bobravské vrchoviny a Dyjsko-svrateckého úvalu. Správní území městské části se rozprostírá na poměrně malé ploše. Jižní částí území prochází dálnice D1. Na dálnici je městská část napojena prostřednictvím ulice Jihlavské a tzv. Pražské radiály.

Převažující část stávající zástavby má sídlištní strukturu zástavby. V severní části území se nachází areál Fakultní nemocnice Brno a Univerzitní kampus Bohunice.

MČ Brno-Bosonohy

- **Základní údaje**

Městská část leží v západní části statutárního města Brna.

Městská část má rozlohu 714,8 ha.

K 1. 1. 2017 žilo v městské části 2 445 obyvatel.

- **Popis území**

Charakter území je z větší části rovinatý. Městská část leží u říčky Leskavy, která územím protéká ve směru od severozápadu k jihovýchodu. Územím prochází dálnice D1. Na exit dálnice je městská část napojena mimoúrovňovou křižovatkou přes sousední městskou část Bohunice. Převažující část stávající zástavby má nízkopodlažní vesnický typ struktury zástavby.

MČ Brno-Bystrc

- **Základní údaje**

Městská část leží v západní části statutárního města Brna.

Městská část má rozlohu 2 725,6 ha.

K 1. 1. 2017 žilo v městské části 24 097 obyvatel.

- **Popis území**

Charakter území je z větší části zvlněný a celá městská část je umístěna v Lipovské pahorkatině v rámci Bobravské vrchoviny. Správní území městské části se rozprostírá na poměrně velké ploše. Městská část leží u Brněnské přehrady a řeky Svratky, která částečně tvoří severní hranici území a protéká jím ve směru od západu k východu. Zástavba se rozkládá na jejím pravém břehu. Území je dopravně napojeno na Velký městský okruh prostřednictvím ul. Kníničské. Převažující část stávající zástavby má sídlištní typ struktury zástavby.

MČ Brno-Černovice

- **Základní údaje**

Městská část leží v jihovýchodní části statutárního města Brna.

Městská část má rozlohu 629,2 ha.

K 1. 1. 2017 žilo v městské části 7 984 obyvatel.

- **Popis území**

Charakter území je z větší části rovinatý, přičemž východní část (tzv. Černovická terasa) a západní část při řece Svitavě jsou odděleny výrazným terénním předělem. Celá městská část je umístěna na pomezí Dyjsko-svratecké nivy a Pracké pahorkatiny v rámci Dyjsko-svrateckého úvalu. Obytná část území s převažující nízkopodlažní blokovou obytnou zástavbou leží v západní části MČ u řeky Svitavy, která tvoří její západní hranici. V jihovýchodní části MČ převládá areálová struktura zástavby rozsáhlých výrobních a podnikatelských zón.

MČ Brno-Chrlice

- **Základní údaje**

Městská část leží v jižní části statutárního města Brna.

Městská část má rozlohu 949,3 ha.

K 1. 1. 2017 žilo v městské části 3 703 obyvatel.

- **Popis území**

Charakter území je z větší části rovinatý a celá městská část je umístěna na pomezí Dyjsko-svratecké nivy a Pracké pahorkatiny v rámci Dyjsko-svrateckého úvalu. Řeka Svratka tvoří západní hranici území. Západně od zástavbyzemím prochází i dálnice D2, na kterou je městská část napojena mimoúrovňovou křižovatkou MÚK Chlice (u obchodního centra Olympia). Jádrem zástavby tvoří nízkopodlažní rostlý vesnický typ struktury, který je najihu navázán na nízkopodlažní blokovou zástavbou rodinných domů. Při východní hranici MČ se nachází výrobní a podnikatelská zóna.

MČ Brno-Ivanovice

- **Základní údaje**

Městská část leží v severní části statutárního města Brna.

Městská část má rozlohu 244,6 ha.

K 1. 1. 2017 žilo v městské části 1 737 obyvatel.

- **Popis území**

Charakter území je z větší části rovinatý a celá městská část je umístěna na pomezí Lipovské pahorkatiny a Řečkovicko-kuřimském prolomu v rámci Bobravské vrchoviny. Správní území městské části se rozprostírá na poměrně malé ploše. Územím prochází tzv. Svitavská radiála. Na radiálu je městská část přímo napojena mimoúrovňovou křižovatkou u obchodního centra Globus. Převažující část stávající zástavby, která se nachází západně od radiály, má nízkopodlažní blokovou strukturu zástavby rodinných domů, která obklopuje původní rostlé vesnické jádro. Ve východní části MČ podél radiály se nachází objekty pro obchod a služby (Hornbach, Globus, Bauhaus apod.). V severovýchodní části MČ se rozkládá poměrně rozsáhlá zahrádkářská lokalita.

MČ Brno-Jehnice

- **Základní údaje**

Městská část leží v severní části statutárního města Brna.

Městská část má rozlohu 407,3 ha.

K 1. 1. 2017 žilo v městské části 1 096 obyvatel.

- **Popis území**

Charakter území je z větší části zvlněný a celá městská část je umístěna v Adamovské vrchovině v rámci Dražanské vrchoviny. Jádrem zástavby má nízkopodlažní rostlý vesnický typ struktury zástavby. Ten je při obvodu doplněn novodobou nízkopodlažní blokovou strukturou rodinných domů.

MČ Brno-jih

- **Základní údaje**

Městská část leží v jižní části statutárního města Brna.

Městská část má rozlohu 1279,2 ha.

K 1. 1. 2017 žilo v městské části 9 642 obyvatel.

- **Popis území**

Charakter území je převážně rovinatý a celá městská část je umístěna na pomezí Dyjsko-svratecké nivy a Rajhradské pahorkatiny v rámci Dyjsko-svrateckého úvalu při soutoku Svratky a Svitavy, které území protékají ve směru od severu k jihu. Správní území městské části se rozprostírá na poměrně velké ploše. Územím prochází dálnice D1, D2 s mimoúrovňovými křižovatkami MÚK Brno-centrum a MÚK Brno-jih. Převažující část stávající zástavby má charakter výrobní a podnikatelské zóny. Méně je v území zastoupen nízkopodlažní vesnický typ

struktury (Horní Heršpice, Dolní Heršpice a Přízřenice). V severní části území v oblasti Komárova přechází zástavba z nízkopodlažní řadové zástavby rodinných domů do struktury vícepodlažních bytových domů z části doplněné o zástavbu panelových sídlišť. Při D1 a ulici Vídeňské jsou významnými urbánními prvky areály obchodních center (Futurum, Avion, IKEA a část Olympie).

MČ Brno-Jundrov

- **Základní údaje**

Městská část leží v západní části statutárního města Brna.

Městská část má rozlohu 422,1 ha.

K 1. 1. 2017 žilo v městské části 4 111 obyvatel.

- **Popis území**

Charakter území je z větší části zvlněný a celá městská část je umístěna v Lipovské pahorkatině v rámci Bobravské vrchoviny. Městská část leží u řeky Svratky, která tvoří severovýchodní hranici území a protéká ním ve směru od severozápadu k jihovýchodu. Zástavba je zasazena do zalesněného svahu masivu Holedné. Jádrem zástavby MČ je tvořeno původní rostlou vesnickou strukturou doplněnou o nízkopodlažní blokovou strukturu rodinných domů. Při severní a zejména jižní hranici zástavby se rozkládá území se sídlištní panelovou strukturou. Dopravně je MČ napojena na Velký městský okruh prostřednictvím ulice Veslařské.

MČ Brno-Kníničky

- **Základní údaje**

Městská část leží v severozápadní části statutárního města Brna.

Městská část má rozlohu 1092,8 ha.

K 1. 1. 2017 žilo v městské části 1 001 obyvatel.

- **Popis území**

Charakter území je z větší části zvlněný a celá městská část je umístěna v Lipovské pahorkatině v rámci Bobravské vrchoviny. Městská část leží u Brněnské přehrady a řeky Svratky, která částečně tvoří jihozápadní hranici území. Samotné Kníničky se rozkládají na jejím levém břehu a jsou dopravně napojeny na Velký městský okruh přes ulici Kníničskou. Převažující část stávající zástavby má nízkopodlažní blokový typ struktury rodinných domů. Kolem přehrady tvoří zástavbu především objekty individuální a hromadné rekreace. Zástavbu směrem na severozápad střídá souvislý lesní porost tzv. Podkomorských lesů.

MČ Brno-Kohoutovice

- **Základní údaje**

Městská část leží v západní části statutárního města Brna.

Městská část má rozlohu 408,6 ha.

K 1. 1. 2017 žilo v městské části 12 558 obyvatel.

- **Popis území**

Charakter území je z větší části zvlněný a celá městská část je umístěna v Lipovské pahorkatině v rámci Bobravské vrchoviny. Převažující část stávající zástavby má sídlištní bytový typ struktury zástavby. Uprostřed zástavby se nachází nízkopodlažní rostlý vesnický typ struktury starých Kohoutovic. Zástavba je obklopena souvislým lesním porostem.

MČ Brno-Komín**▪ Základní údaje**

Městská část leží v severozápadní části statutárního města Brna.

Městská část má rozlohu 759,9 ha.

K 1. 1. 2017 žilo v městské části 7 420 obyvatel.

▪ Popis území

Charakter území je z větší části zvlněný a celá městská část je umístěna v Lipovské pahorkatině v rámci Bobravské vrchoviny. Městská část leží u říčky Svratky, která tvoří jihozápadní hranici území a protéká ním ve směru od severozápadu k jihovýchodu. Zástavba se rozkládá na jejím levém břehu. Územím prochází dopravní napojení severozápadního území Brna na Velký městský okruh. Jádrem zástavby tvoří nízkopodlažní rostlá vesnická struktura zástavby obklopená zejména sídlištní zástavbou bytových domů.

MČ Brno-Královo Pole**▪ Základní údaje**

Městská část leží v severní části statutárního města Brna.

Městská část má rozlohu 1007,3 ha.

K 1. 1. 2017 žilo v městské části 28 531 obyvatel.

▪ Popis území

Městská část se rozkládá v tzv. Řečkovicko-kuřimském prolomu, který tvoří sníženinu mezi masivem Baby na západě a úpatím Dražanské vrchoviny na východě. Hlavní část zástavby se nachází ve střední části, která je poměrně rovinatá. Územím prochází Velký městský okruh, který plynule spojuje městskou část s východními a západními partiemi města. Svitavská radiála a ulice Hradecká jsou dopravními výpadovkami směrem na sever (Kuřim, Svitavy). Převažující část stávající zástavby má blokovou strukturu, v centru městské části vícepodlažní. V západní části území se pod Palackého vrchem nachází technologický park s vysokoškolským kampusem, ve východní části jsou to plošně významné areály bývalé Královopolské strojírně a sportovní areál Ponava.

MČ Brno-Líšeň**▪ Základní údaje**

Městská část leží v východní části statutárního města Brna.

Městská část má rozlohu 1570,8 ha.

K 1. 1. 2017 žilo v městské části 26 647 obyvatel.

▪ Popis území

Charakter území je z větší části zvlněný a celá městská část je umístěna na pomezí Dražanské vrchoviny a Dyjsko-svrateckého úvalu. Správní území městské části se rozprostírá na poměrně velké ploše. Městská část leží u Řičky, která tvoří východní hranici území a protéká ním ve směru od severu k jihu. Zástavba se rozkládá na jejím pravém břehu. Převažující část stávající zástavby má sídlištní bytový typ struktury zástavby. V severní části se nachází výrobní a podnikatelská zóna, střed území tvoří rostlá vesnická struktura zástavby. Na území městské části zasahuje Chráněná krajinná oblast Moravský Kras a nachází se zde městská památková zóna Líšeň.

MČ Brno-Maloměřice a Obřany**▪ Základní údaje**

Městská část leží v severovýchodní části statutárního města Brna.

Městská část má rozlohu 929,1 ha.

K 1. 1. 2017 žilo v městské části 5 593 obyvatel.

▪ Popis území

Charakter území je z větší části zvlněný a celá městská část je umístěna na pomezí Dyjsko-svrateckého úvalu a Dražanské vrchoviny. Městskou částí protéká ve směru od východu k jihu řka Svitava. Jihem správního území prochází Velký městský okruh, který plynule spojuje městskou část městyse Lesnou a Královým polem na západě a Židenicemi a Komárovem na jihu. Převažující část stávající zástavby Maloměřic a Obřan má nízkopodlažní rostlý vesnický typ struktury zástavby, který je při obvodu doplněn o nízkopodlažní blokovou strukturu rodinných domů. Uprostřed městské čtvrtě podél seřazovacího nádraží Brno-Maloměřice se nachází výrobní a podnikatelská zóna. Pod svahem Lesnzkzládá poměrně rozsáhlá zahrádkářská lokalita. Hranice městské části sousedí na východě s Chráněnou krajinnou oblastí Moravský Kras.

MČ Brno-Medlánky**▪ Základní údaje**

Městská část leží v severozápadní části statutárního města Brna.

Městská část má rozlohu 351,0 ha.

K 1. 1. 2017 žilo v městské části 5 869 obyvatel.

▪ Popis území

Charakter území je z větší části zvlněný a celá městská část je umístěna na pomezí Lipovské pahorkatiny a Řečkovicko-kuřimského prolomu v rámci Bobravské vrchoviny. Stávající zástavba má různorodý charakter, je v ní rovnocenně zastoupen sídlištní bytový, nízkopodlažní vesnický i výrobní a podnikatelský typ struktury. V jižní části se nachází část areálu Českého technologického parku Brno.

MČ Brno-Nový Lískovec**▪ Základní údaje**

Městská část leží v jihozápadní části statutárního města Brna.

Městská část má rozlohu 165,4 ha.

K 1. 1. 2017 žilo v městské části 11 292 obyvatel.

▪ Popis území

Území MČ leží převážně na jižním a východním svahu Kamenného vrchu. Celá městská část je umístěna v Lipovské pahorkatině v rámci Bobravské vrchoviny. Územím prochází tzv. Pražská radiála, která dopravně napojuje Velký městský okruh na dálnici D1. Převažující část stávající zástavby má sídlištní bytový typ struktury zástavby. Nízkopodlažní bloková zástavba rodinných domů se nachází při východní hranici MČ. V severozápadní části MČ je významně zastoupena i individuální rekreace (zahrádkářská kolonie).

MČ Brno-Ořešín**▪ Základní údaje**

Městská část leží v severní části statutárního města Brna.

Městská část má rozlohu 306,5 ha.

K 1. 1. 2017 žilo v městské části 574 obyvatel. Ve srovnání s ostatními městskými částmi má Brno-Ořešín nejnižší počet obyvatel.

- **Popis území**

Charakter území je z větší části zvlněný a celá městská část je umístěna v Adamovské vrchovině v rámci Dražanské vrchoviny. Správní území městské části se rozprostírá na poměrně malé ploše. Převažující část stávající zástavby má nízkopodlažní rostlý vesnický typ struktury zástavby doplněn o nízkopodlažní blokovou strukturu rodinných domů.

MČ Brno-Řečkovice a Mokrý Hora

- **Základní údaje**

Městská část leží v severní části statutárního města Brna.

Městská část má rozlohu 757,0 ha.

K 1. 1. 2017 žilo v městské části 15 409 obyvatel.

- **Popis území**

Charakter centrální části území je z větší části rovinný a celá městská část je umístěna na pomezí Bobravské a Dražanské vrchoviny do tzv. řečkovicko-kuřimského prolomu. Zejména východní část MČ přechází do zalesněných svahů Dražanské vrchoviny pod Soběšicemi. Velký městský. Jádrem stávající zástavby podél ul. Banskobystrické tvoří nízkopodlažní bloková zástavba rodinných domů předměstského charakteru obklopené z východu i západu zástavbou sídlištního bytového typu. Zástavba Mokrých Hor je tvořena převážně nízkopodlažní strukturou rodinných domů. Územím prochází tzv. Svitavská radiála, která dopravně spojuje Brno se severními partiiemi Jihomoravského kraje.

MČ Brno-sever

- **Základní údaje**

Městská část leží v severní části statutárního města Brna.

Městská část má rozlohu 1224,5 ha.

K 1. 1. 2017 žilo v městské části 47 405 obyvatel.

- **Popis území**

Městská část zaujímá severní výseč správního území města. Má převážně obytný charakter. Je složena ze tří struktur zástavby odlišných částí. Na jihu se rozkládají Husovice, Černá Pole a Zábřovice kombinující nízkopodlažní a vícepodlažní blokovou obytnou zástavbou, ve střední části se rozkládá sídliště Lesná a severní část zaujímá katastr Soběšic – typická příměstská vesnice s prvky předměstské nízkopodlažní rodinné zástavby. Jihovýchodní hranici území tvoří řeka Svitava. U třídy Generála Píky se nalézá areál Univerzity obrany. Mezi Husovicemi a Lesnou prochází Velký městský okruh, který spojuje městskou část s Královým Polem na západě a Židenicemi na jihovýchodě.

MČ Brno-Slatina

- **Základní údaje**

Městská část leží v jihovýchodní části statutárního města Brna.

Městská část má rozlohu 583,0 ha.

K 1. 1. 2017 žilo v městské části 9 313 obyvatel.

- **Popis území**

Charakter území je z větší části rovinatý a celá městská část je umístěna v Pracké pahorkatině v rámci Dyjsko-svrateckého úvalu. Územím prochází významné dopravní tahy - dálnice D1 a tzv. Ostravská radiála, která dálnici D1 dopravně propojuje s velkým městským okruhem Brna. Na dálnici je městská část přímo napojena mimoúrovňovou křižovatkou. Jádrem Slatiny je tvořeno rostlou vesnickou strukturou zástavby obklopené příměstskou nízkopodlažní strukturou rodinných domů. Silné zastoupení má i sídlištní bytový typ struktury zástavby. Okrajové části území zaujímají rozsáhlé plochy výrobních a podnikatelských areálů.

MČ Brno-Starý Lískovec

- **Základní údaje**

Městská část leží v jihozápadní části statutárního města Brna.

Městská část má rozlohu 328,4 ha.

K 1. 1. 2017 žilo v městské části 12 866 obyvatel.

- **Popis území**

Charakter území je zvlněný a celá městská část je umístěna na pomezí Bobravské vrchoviny a Dyjsko-svrateckého úvalu. Městská část leží u říčky Leskavy, která územím protéká ve směru od západu k východu. Hlavní část zástavby se rozkládá na jejím levém břehu. Územím prochází dálnice D1 a tzv. Pražská radiála, která dálnici D1 dopravně propojuje s Velkým městským okruhem. Převažující část stávající zástavby má sídlištní bytový typ struktury zástavby.

MČ Brno-střed

- **Základní údaje**

Městská část leží v centrální části statutárního města Brna.

Městská část má rozlohu 1464,9 ha.

K 1. 1. 2017 žilo v městské části 63 995 obyvatel. Ve srovnání s ostatními městskými částmi má Brno-střed nejvyšší počet obyvatel.

- **Popis území**

Charakter území je z větší části rovinatý a celá městská část je umístěna na pomezí Bobravské vrchoviny a Dyjsko-svrateckého úvalu. Správním územím městské části se rozprostírá vzhledem k ostatním městským částem na poměrně velké ploše. Území obsahuje samotné městské centrum s velkoměstskou zástavbou především bytových domů a nadměstské občanské vybavenosti, dále čtvrtě Staré Brno a Štýřice s obdobnou strukturou zástavby a tzv. Masarykovu čtvrtí tvořenou vilovou zástavbou. Pod ní se rozkládá areál výstaviště. Na jihovýchod od městského jádra, mezi ulicemi Cejl a Opuštěnou se rozkládá významné přestavbové území tvořené areály bývalých průmyslových závodů či v případě okolí ul. Trnité neurbanizovaným územím. Městskou částí protékají řeky Svitava a Svratka. Historické jádro města obepíná tzv. malý městský okruh a dále územím prochází Velký městský okruh, Pražská radiála a ulice Vídeňská – Heršpická a Svatopetrská – Hněvkovského, které dopravně spojují Velký městský okruh a dálnici. Do městské části je zahrnuta městská památková rezervace Brno.

MČ Brno-Tuřany

- **Základní údaje**

Městská část leží v jihovýchodní části statutárního města Brna.

Městská část má rozlohu 1784,1 ha.

K 1. 1. 2017 žilo v městské části 5 646 obyvatel.

- **Popis území**

Charakter území je z větší části rovinatý a celá městská část je umístěna v Pracké pahorkatině v rámci Dyjsko-svrateckého úvalu. Správní území městské části se rozprostírá na poměrně velké ploše tvořené katastry samotných Tuřan, Brněnských Ivanovic a Holásek. Městská část leží u říčky Svitavy, která tvoří západní hranici území a protéká ním ve směru od severu k jihu. Územím prochází dálnice D1 a krátký úsek dálnice D2. V území se nachází vesnická památková zóna Tuřany - Brněnské Ivanovice. Převažující část stávající zástavby má nízkopodlažní rostlý vesnický typ struktury zástavby. V severní části se nachází zástavba s charakterem výrobní a podnikatelské zóny a na východě do území zasahuje areál Mezinárodního letiště Brno-Tuřany.

MČ Brno-Útěchov

- **Základní údaje**

Městská část leží v severní části statutárního města Brna.

Městská část má rozlohu 117,8 ha.

K 1. 1. 2017 žilo v městské části 756 obyvatel.

- **Popis území**

Charakter území je z větší části zvlněný a celá městská část je umístěna v Adamovské vrchovině v rámci Dražanské vrchoviny. Správní území městské části se rozprostírá na poměrně malé ploše. Převažující část stávající zástavby má nízkopodlažní rostlý vesnický typ struktury zástavby.

MČ Brno-Vinohrady

- **Základní údaje**

Městská část leží ve východní části statutárního města Brna.

Městská část má rozlohu 195,5 ha.

K 1. 1. 2017 žilo v městské části 13 294 obyvatel.

- **Popis území**

Charakter území je z větší části rovinatý a celá městská část je umístěna v Pracké pahorkatině v rámci Dyjsko-svrateckého úvalu. Správní území městské části se rozprostírá na poměrně malé ploše. Převažující část stávající zástavby má sídlištní bytový typ struktury zástavby. Na svazích židenického kpoce se rozkládá poměrně rozsáhlá zástavba individuální rekreace (zákrádkářská kolonie). Severovýchodní cíp MČ sousedí sChráněnou krajinnou oblastí Moravský Kras.

MČ Brno-Žabovřesky

- **Základní údaje**

Městská část leží v severozápadní části statutárního města Brna.

Městská část má rozlohu 434,9 ha.

K 1. 1. 2017 žilo v městské části 20 942 obyvatel.

- **Popis území**

Území se rozkládá mezi Palackého vrchem na severu a Wilsonovým lesem na jihu. Převažující část terénu mírně spadá k nivě řeky Svratky na západě území. Městská část se nalézá v Lipovské pahorkatině v rámci Bobravské vrchoviny. Územím prochází Velký městský okruh, který plynule spojuje městskou část s Královým Polem na severu a Pisárkami na jihu. Stávající zástavba má různorodý charakter, je v ní rovnocenně zastoupen blokový i sídlištní bytový typ struktury.

MČ Brno-Žebětín**▪ Základní údaje**

Městská část leží v západní části statutárního města Brna.

Městská část má rozlohu 1358,6 ha.

K 1. 1. 2017 žilo v městské části 3 559 obyvatel.

▪ Popis území

Charakter území je z větší části zvlněný a celá městská část je umístěna v Lipovské pahorkatině v rámci Bobravské vrchoviny. Správní území městské části se rozprostírá na poměrně velké ploše. Převažující část stávající zástavby má nízkopodlažní rostlý vesnický typ struktury zástavby, který je kombinovaný s nízkopodlažní příměstskou blokovou strukturou zástavby. Na území obce zasahuje od západu Autodrom Brno – Masarykův okruh.

MČ Brno-Židenice**▪ Základní údaje**

Městská část leží v západní části statutárního města Brna.

Městská část má rozlohu 504,6 ha

K 1. 1. 2017 žilo v městské části 21 890 obyvatel.

▪ Popis území

Charakter území je z větší části rovinatý a celá městská část je umístěna na pomezí Dyjsko-svratecké nivy a Pracké pahorkatiny v rámci Dyjsko-svrateckého úvalu. Městská část leží u řeky Svitavy, která tvoří západní hranici území. Zástavba se rozkládá na jejím levém břehu. Územím prochází Velký městský okruh, který plynule spojuje městskou část s Komárovem na jihu a Královým Polem na severu. Část jižní hranice tvoří Ostravská radiála, která dopravně napojuje Velký městský okruh na dálnici D1. Převažující část stávající zástavby má nízkopodlažní blokový typ struktury zástavby. Ve východní části se nachází areál bývalé Zbrojovky.

Rozvojové plochy dle Územního plánu města Brna

V územním plánu jsou pro rozvoj sídla vymezeny zejména plochy bydlení, a to rovnoměrně na celém území města a obvodu jeho zastavěného území. Plochy bydlení je v územním plánu vymezeno 695,8 ha, přičemž dle ÚAP ORP Brna 2016 je již 37 % těchto již naplněno. Spolu s plochami smíšenými jádrovými a obchodu a služeb, plochami pro veřejnou vybavenost a ostatními zvláštními plochami, které tvoří nutné zázemí pro bydlení, je v územním plánu vymezeno celkem 1221,1 ha takovýchto pro účely této územní studie souhrnně označovaných ploch rezidence a vybavenosti.

Rozvojové plochy pro výrobu jsou vymezeny zejména v jihovýchodním segmentu města Brna; jejich výměra činí 402,6 ha, přičemž v lokalitě tzv. Černovické terasy, jsou plochy již z velké míry vyčerpány. Rozvojové smíšené plochy výroby a služeb jsou vymezeny rovnoměrně po celém území sídla; jejich výměra činí 273,8 ha. Spolu s plochami pro zemědělskou (lesnickou) výrobu a plochami pro technickou vybavenost mají všechny tyto souhrnně označované plochy výroby, skladování a technické vybavenostivýměru 781,2 ha.

Rozvojové plochy městské zeleně a zvláštní plochy rekreace souhrnně pro potřeby územní studie označované jako plochy sportu, rekreace a zeleně jsou rovněž vymezeny na území sídla rovnoměrně; jejich výměra činí 714,6 ha.

Hodnocení udržitelného rozvoje území dle ÚAP ORP

Dle RÚRU SO ORP Brno je pro Brno environmentální pilíř udržitelného rozvoje vyhodnocen jako nevyhovující (-), ekonomický pilíř jako nevyhovující (-) a sociální pilíř jako vyhovující (+).

B.1.3.3. ČEBÍN

Základní údaje

Obec leží severozápadně od Brna ve správním obvodu obce s rozšířenou působností Kuřim.

Obec má rozlohu 723,3 ha.

K 1. 1. 2017 žilo v obci 1 785 obyvatel.

Popis území

Charakter území je z větší části zvlněný a celá obec je umístěna v Oslavanské brázdě v rámci Boskovické brázdy.

Jižní hranici území tvoří říčka Kuřimka. Zástavba, která je tvořená převážně rostlou vesnickou strukturou zástavby, se rozkládá pod jižním svahem vrchu Čebínka.

Územní plán

Územní plán (2002) ve znění změn č. 1 (2008) a č. 2 (2011), zpracovatelem územního plánu včetně všech změn je Ing. arch. Alena Košťálová.

Rozvojové záměry dle územního plánu

V územním plánu jsou pro rozvoj sídla vymezeny zejména plochy určené k bydlení, a to rovnoměrně na celém jeho území. Rozsah takových rozvojových ploch rezidence a vybavenosti je celkem 22,4 ha. Rozvojové plochy výroby, skladování a technickou vybavenost jsou vymezeny podél hlavní silnice a v průmyslové oblasti u vápenky, a to v celkovém rozsahu 6,3 ha. V obci je rovněž navržen rozvoj ploch sportu, rekreace a zeleně v rozsahu 0,3 ha.

Hodnocení udržitelného rozvoje území dle ÚAP ORP

Dle RÚRU SO ORP Kuřim je environmentální pilíř udržitelného rozvoje vyhodnocen jako nevyhovující (-), ekonomický pilíř jako vyhovující (+) a sociální pilíř jako vyhovující (+).

B.1.3.4. ČESKÁ

Základní údaje

Obec leží severně od Brna ve správním obvodu obce s rozšířenou působností Kuřim.

Obec má rozlohu 199,3 ha.

K 1. 1. 2017 žilo v obci 1 115 obyvatel.

Popis území

Charakter území je z větší části rovinatý a celá obec je umístěna v Řečkovicko-kuřimském prolomu v rámci Bobravské vrchoviny. Správní území obce se rozprostírá v poměru k ostatním řešeným obcím na poměrně malé ploše. Podél východní hranice obce prochází silnice pro motorová vozidla I/43. Zástavba, která je tvořená převážně nízkopodlažní příměstskou blokovou zástavbou rodinných domů, se rozkládá pod východním svahem hřebenu Baby.

Územní plán

Územní plán byl vydán v roce 2014, zpracovatelem je Atelier ERA, sdružení architektů Fixel & Pech.

Rozvojové záměry dle územního plánu

V územním plánu jsou pro rozvoj sídla vymezeny zejména plochy určené k bydlení, a to především západně od silnice II/386, která v severojižním směru tvoří páteř sídla. Celkový rozsah těchto rozvojových ploch rezidence a vybavenosti je celkem 5,6 ha. Rozvojové plochy výroby, skladování a technické vybavenosti jsou vymezeny rovněž při této silnici, avšak v severní části území v celkovém rozsahu 2,4 ha. Rozvojové plochy sportu, rekreace a zeleně jsou v obci vymezeny v rozsahu 2,3 ha.

Hodnocení udržitelného rozvoje území dle ÚAP ORP

Dle RÚRU SO ORP Kuřim je environmentální pilíř udržitelného rozvoje vyhodnocen jako nevyhovující (-), ekonomický pilíř jako vyhovující (+) a sociální pilíř jako vyhovující (+).

B.1.3.5. HAJANY**Základní údaje**

Obec leží jižně od Brna ve správním obvodu obce s rozšířenou působností Šlapanice.

Obec má rozlohu 235,5 ha.

K 1. 1. 2017 žilo v obci 413 obyvatel.

Popis území

Charakter území je z větší části rovinatý a celá obec je umístěna v Lipovské pahorkatině v rámci Bobravské vrchoviny. Správní území obce se rozprostírá v poměru k ostatním řešeným obcím na poměrně malé ploše. Převažující část stávající zástavby má nízkopodlažní rostlý vesnický typ struktury zástavby, který je kombinovaný s nízkopodlažní příměstskou blokovou strukturou zástavby.

Územní plán

Územní plán byl vydán v roce 2010, zpracovatelem je KUBE, s.r.o.

Rozvojové záměry dle územního plánu

V územním plánu jsou pro rozvoj sídla vymezeny zejména plochy určené k bydlení, a to zejména v severní části obce. Spolu s plochami smíšenými obytnými je pro rozvoj území vymezeno celkem 11 ha tzv. ploch rezidenčních a vybavenosti. V západní části obce je vymezena plocha smíšená výrobní, která spolu s rozvojovými plochami pro technickou infrastrukturu, zaujímá rozlohu o celkovém rozsahu 4,3 ha (tzv. plochy výroby, skladování a technické vybavenosti). V západní části sídla je vymezena plocha sportu, rekreace a zeleně místního významu o celkové rozloze 1,9 ha.

Hodnocení udržitelného rozvoje území dle ÚAP ORP

Dle RÚRU SO ORP Šlapanice je environmentální pilíř udržitelného rozvoje vyhodnocen jako vyhovující (+), ekonomický pilíř jako nevyhovující (-) a sociální pilíř jako nevyhovující (-).

B.1.3.6. HOLUBICE**Základní údaje**

Obec leží západně od Brna ve správním obvodu obce s rozšířenou působností Slavkov u Brna.

Obec má rozlohu 738,6 ha.

K 1. 1. 2017 žilo v obci 1 230 obyvatel.

Popis území

Charakter území je z větší části rovinatý a celá obec je umístěna v Pracké pahorkatině v rámci Dyjsko-svrateckého úvalu. Na správním území obce v bezprostřední blízkosti zástavby se nachází mimoúrovňová křižovatka silnice I. třídy I/50 a dálnice D1 (neumožňující však všesměrné napojení). Převažující část stávající zástavby má nízkopodlažní rostlý vesnický typ struktury zástavby. Část území obce je zahrnuta do krajinné památkové zóny Bojiště bitvy u Slavkova.

Územní plán

Územní plán (2004) ve znění změn č. 1 (2007), č. 2 (2010), č. 3 (2010), č. 4 (2012) a č. 5 (2016), zpracovatelem územního plánu včetně všech změn je Urbanistické středisko Brno, spol. s.r.o.

Rozvojové záměry dle územního plánu

V územním plánu jsou pro rozvoj sídla vymezeny zejména plochy pro bydlení a pro výrobu. Plochy rezidence a vybavenosti určené především k bydlení a občanskou vybavenost jsou vymezeny zejména jižně od existující zástavby, v co největší vzdálenosti od dálnice D1. Celkový rozsah těchto rozvojových ploch rezidenčních a vybavenosti je celkem 30,0 ha. Rozvojové plochy určené pro výrobu, skladování a technickou vybavenost jsou vymezeny zejména v severní části území přiléhající k dálnici D1 v celkovém rozsahu 10,1 ha. Plochy sportu, rekreace a zeleně jsou na území obce navrženy v celkovém rozsahu 5,8 ha.

Hodnocení udržitelného rozvoje území dle ÚAP ORP

Dle RÚRU SO ORP Slavkov u Brna je environmentální pilíř udržitelného rozvoje vyhodnocen jako nevyhovující (-), ekonomický pilíř jako vyhovující (+) a sociální pilíř jako vyhovující (+).

B.1.3.7. HVOZDEC

Základní údaje

Obec leží západně od Brna ve správním obvodu obce s rozšířenou působností Kuřim.

Obec má rozlohu 363,7 ha.

K 1. 1. 2017 žilo v obci 296 obyvatel.

Popis území

Obec se rozkládá na pomezí Křižanovské vrchoviny a Boskovické brázdy. Správní území obce má protáhlý tvar ve směru východ – západ a rozprostírá se v poměru k ostatním řešeným obcím na poměrně malé ploše. Převažující část stávající zástavby má nízkopodlažní rostlý vesnický typ struktury zástavby. Obec je napojena prostřednictvím silnice II/386 na dálnici D1.

Územní plán

Územní plán (1999, Ing. arch. Lea Vojtová) ve znění změny č. 1 (2005, KNEŠL+KYNČL, s.r.o.).

Rozvojové záměry dle územního plánu

V územním plánu jsou pro rozvoj sídla vymezeny zejména plochy určené k bydlení, a to zejména jižně a východně od stávající zástavby. Spolu s plochami smíšenými obytnými je pro rozvoj území vymezeno celkem 11 ha tzv. ploch rezidenčních a vybavenosti. V severní části obce jsou vymezeny plochy určené k výrobě, které spolu s rozvojovými plochami pro technickou infrastrukturu zaujímají rozlohu o celkovém rozsahu 1,6 ha (tzv. plochy výroby, skladování a technické vybavenosti). V severní části obce je vymezena plocha sportu, rekreace a zeleně místního významu o celkové rozloze 1,7 ha.

Hodnocení udržitelného rozvoje území dle ÚAP ORP

Dle RÚRU SO ORP Kuřim je environmentální pilíř udržitelného rozvoje vyhodnocen jako vyhovující (+), ekonomický pilíř jako vyhovující (+) a sociální pilíř jako nevyhovující (-).

B.1.3.8. CHUDČICE

Základní údaje

Obec leží severozápadně od Brna ve správním obvodu obce s rozšířenou působností Kuřim.

Obec má rozlohu 410,1 ha.

K 1. 1. 2017 žilo v obci 931 obyvatel.

Popis území

Správní území obce je umístěno v Boskovické brázdě na úpatí Křížanovské vrchoviny. Obec leží u říčky Kuřimky, která územím protéká ve směru od severu k jihu. Hlavní část sídla se rozkládá na jejím pravém břehu. Převažující část stávající zástavby má nízkopodlažní rostlý vesnický typ struktury zástavby.

Územní plán

Územní plán (2000, Jarmila Haluzová ATELIÉR PROJEKTIS) ve znění změn č. 1 (2006, ATELIÉR URBI, spol. s.r.o.), č. 2 (2006, ATELIÉR URBI, spol. s.r.o.), č. 3 (2010, Jarmila Haluzová ATELIÉR PROJEKTIS) a č. 4 (2015, Ing. arch. Ladislav Brožek).

Rozvojové záměry dle územního plánu

V územním plánu jsou pro rozvoj sídla vymezeny zejména plochy určené k bydlení, které rovnoměrně obklopují existující zástavbu. Celkový rozsah těchto ploch rezidenčních a vybavenosti je 14,4 ha. Západně od zástavby jsou vymezeny plochy určené především pro sport místního významu. Spolu s ostatními plochami sportu, rekreace a zeleně je jejich výměra 3,3 ha. Plochy výroby, skladování a technické vybavenosti jsou v obci navrženy v rozsahu 0,5 ha.

Hodnocení udržitelného rozvoje území dle ÚAP ORP

Dle RÚRU SO ORP Kuřim je environmentální pilíř udržitelného rozvoje vyhodnocen jako nevyhovující (-), ekonomický pilíř jako vyhovující (+) a sociální pilíř jako vyhovující (+).

B.1.3.9. JAVŮREK**Základní údaje**

Obec leží západně od Brna ve správním obvodu obce s rozšířenou působností Rosice.

Obec má rozlohu 1028,6 ha.

K 1. 1. 2017 žilo v obci 294 obyvatel.

Popis území

Charakter území je z větší části zvlněný a celá obec je umístěna v Bítešské vrchovině v rámci Křížanovské vrchoviny. Správní území obce se rozprostírá v poměru k ostatním řešeným obcím na poměrně velké ploše. Převažující část stávající zástavby má nízkopodlažní rostlý vesnický typ struktury zástavby. Při jihozápadní hranici obce prochází dálnice D1. Obec je na ni napojena prostřednictvím mimoúrovňové křižovatky Domašov.

Územní plán

Územní plán (2006, Ing. arch. Petr Hurník) ve znění změny č. 1 (2011, AR projekt s.r.o.).

Rozvojové záměry dle územního plánu

V územním plánu jsou pro rozvoj sídla vymezeny zejména plochy určené k bydlení, které rovnoměrně obklopují existující zástavbu obce, doplněné o drobné plochy občanského vybavení. Celkový rozsah těchto rozvojových ploch rezidence a vybavenosti je 12,0 ha. Jihovýchodně a jihozápadně od zástavby obce jsou vymezeny plochy určené k výrobě, skladování a technické vybavenosti o celkovém rozsahu 4,0 ha.

Hodnocení udržitelného rozvoje území dle ÚAP ORP

Dle RÚRU SO ORP Rosice je environmentální pilíř udržitelného rozvoje vyhodnocen jako vyhovující (+), ekonomický pilíř jako vyhovující (+) a sociální pilíř jako nevyhovující (-).

B.1.3.10. JINAČOVICE

Základní údaje

Obec leží severozápadně od Brna ve správním obvodu obce s rozšířenou působností Kuřim.

Obec má rozlohu 593,6 ha.

K 1. 1. 2017 žilo v obci 709 obyvatel.

Popis území

Území se nalézá mezi masivem Velké Baby a Podkomorskými lesy. Charakter území je z větší části zvlněný a celá obec je umístěna v Lipovské pahorkatině v rámci Bobravské vrchoviny. V obci převažuje nízkopodlažní zástavba rodinných domů.

Územní plán

Územní plán (2006) ve znění změn č. 1 (2011) a č. 2 (2016) z roku 2006, zpracovatelem územního plánu včetně změn je Jarmila Haluzová ATELIÉR PROJEKTIS.

Rozvojové záměry dle územního plánu

V územním plánu jsou pro rozvoj sídla vymezeny zejména plochy určené k bydlení, a to zejména východně od stávající zástavby. Těchto ploch rezidenčních a vybavenosti je pro rozvoj území vymezeno celkem 16,3 ha. Jihozápadně od existující zástavby jsou vymezeny plochy výroby, skladování a technické vybavenosti o celkovém rozsahu 2,5 ha. V obci jsou rovněž navrženy drobné plochy sportu, rekreace a zeleně o celkové rozloze 0,8 ha

Hodnocení udržitelného rozvoje území dle ÚAP ORP

Dle RÚRU SO ORP Kuřim je environmentální pilíř udržitelného rozvoje vyhodnocen jako vyhovující (+), ekonomický pilíř jako nevyhovující (-) a sociální pilíř jako vyhovující (+).

B.1.3.11. JIŘÍKOVICE

Základní údaje

Obec leží východně od Brna ve správním obvodu obce s rozšířenou působností Šlapanice.

Obec má rozlohu 453,0 ha.

K 1. 1. 2017 žilo v obci 933 obyvatel.

Popis území

Charakter území je z větší části rovinatý a celá obec je umístěna v Pracké pahorkatině v rámci Dyjsko-svrateckého úvalu. Převažující část stávající zástavby má nízkopodlažní rostlý vesnický typ struktury zástavby. Nejsevernější částí území prochází dálnice D1. Na dálnici je obec napojena přes sjezd u Rohlenky; standardní napojení přes MÚK Brno-Slatina nebo MÚK Holubice. Území obce je zahrnuto do krajinné památkové zóny Bojiště bitvy u Slavkova.

Územní plán

Územní plán (2004, ATELIER URBI, spol. s.r.o) ve znění změn č. 1 (2008, ATELIER URBI, spol. s.r.o.), č. 2 (2010, ATELIER URBI, spol. s.r.o.), č. 3 (2011, URBANISMUS ARCHITEKTURA DESIGN – STUDIO, spol. s.r.o.) a č. 4 (2013, ATELIER URBI, spol. s.r.o.).

Rozvojové záměry dle územního plánu

V územním plánu jsou pro rozvoj sídla vymezeny zejména plochy určené k bydlení, a to zejména východně od stávající zástavby. Spolu s plochami smíšenými obytnými a občanského vybavení je těchto ploch rezidenčních a vybavenosti pro rozvoj území vymezeno celkem 26,6 ha. Jižně od existující zástavby a severně v lokalitě Rohlenky

jsou vymezeny plochy výroby, skladovní a technické vybavenosti o celkovém rozsahu 7,4 ha. V obci jsou rovněž navrženy plochy sportu, rekreace a zeleně o celkové rozloze 2,4 ha.

Hodnocení udržitelného rozvoje území dle ÚAP ORP

Dle RÚRU SO ORP Šlapanice je environmentální pilíř udržitelného rozvoje vyhodnocen jako nevyhovující (-), ekonomický pilíř jako vyhovující (+) a sociální pilíř jako vyhovující (+).

B.1.3.12. KOBYLNICE

Základní údaje

Obec leží jihovýchodně od Brna ve správním obvodu obce s rozšířenou působností Šlapanice.

Obec má rozlohu 509,4 ha.

K 1. 1. 2017 žilo v obci 1 094 obyvatel.

Popis území

Charakter území je z větší části rovinatý a celá obec je umístěna v Pracké pahorkatině v rámci Dyjsko-svrateckého úvalu. Obec leží u Říčky, která územím protéká ve směru od severu k jihu. Sídlo se rozkládá na jejím levém břehu. Převažující část stávající zástavby má nízkopodlažní rostlý vesnický typ struktury zástavby. Část území je zahrnuta do krajinné památkové zóny Bojiště bitvy u Slavkova.

Územní plán

Územní plán (2003, ATELIER URBI, spol. s.r.o.) ve znění změny č. 1 (2010, Jarmila Haluzová ATELIER PROJEKTIS).

Rozvojové záměry dle územního plánu

V územním plánu jsou pro rozvoj sídla vymezeny zejména plochy určené k bydlení, a to zejména východně od stávající zástavby. Spolu s plochami smíšenými obytnými a občanského vybavení je těchto rozvojových ploch rezidence a vybavenosti vymezeno celkem 24,8 ha. Na východním konci obce je vymezena rozvojová výrobní plocha. Ta spolu s plochou pro technickou infrastrukturu tvoří spurbor ploch výroby, skladování a technickou vybavenost v rozsahu 1,4 ha. V obci je rovněž navrženo několik ploch určených pro sport, rekreaci a zeleň v celkovém rozsahu 0,5 ha.

Hodnocení udržitelného rozvoje území dle ÚAP ORP

Dle RÚRU SO ORP Šlapanice je environmentální pilíř udržitelného rozvoje vyhodnocen jako vyhovující (+), ekonomický pilíř jako nevyhovující (-) a sociální pilíř jako vyhovující (+).

B.1.3.13. KOVALOVICE

Základní údaje

Obec leží východně od Brna ve správním obvodu obce s rozšířenou působností Šlapanice.

Obec má rozlohu 471,1 ha.

K 1. 1. 2017 žilo v obci 632 obyvatel.

Popis území

Obec je umístěna v plochem údolí Kovalovického potoka na pomezí Dyjsko-svrateckého úvalu a Vyškovské brány. Převažující část stávající zástavby má nízkopodlažní rostlý vesnický typ struktury zástavby. Nejnižší částí území prochází dálnice D1. Na dálnici je obec napojena přes sousední obce mimoúrovňovou křižovatkou Holubice nebo Rousínov. Část území obce je zahrnuta do krajinné památkové zóny Bojiště bitvy u Slavkova.

Územní plán

Územní plán (1999) ve znění změn č. 1 (2001), č. 2 (2004) a č. 3 (2009), zpracovatelem územního plánu včetně všech změn je Ing. arch. Vlasta Šilhavá.

Rozvojové záměry dle územního plánu

V územním plánu jsou pro rozvoj sídla vymezeny zejména plochy určené k bydlení, a to rovnoměrně okolo existující zástavby obce. Rozsah těchto rozvojových ploch rezidence a vybavenosti je 8,4 ha. Na východním konci obce jsou vymezeny rozvojové plochy výroby, skladování a technické vybavenosti v rozsahu 2,3 ha. V obci je rovněž navrženo několik ploch určených pro sport, rekreaci a zeleň v celkovém rozsahu 1,8 ha.

Hodnocení udržitelného rozvoje území dle ÚAP ORP

Dle RÚRU SO ORP Šlapanice je environmentální pilíř udržitelného rozvoje vyhodnocen jako vyhovující (+), ekonomický pilíř jako nevyhovující (-) a sociální pilíř jako vyhovující (+).

B.1.3.14. KUŘIM**Základní údaje**

Město leží severně od Brna a plní funkci obce s rozšířenou působností.

Město má rozlohu 1719,6 ha.

K 1. 1. 2017 žilo ve městě 11 775 obyvatel.

Popis území

Charakter území je z větší části zvlněný a celá obec je umístěna v Řečkovicko-kuřimském prolomu v rámci Bobravské vrchoviny. Správní území obce se rozprostírá v poměru k ostatním řešeným obcím na poměrně velké ploše. Hlavní část sídla leží mezi vrcholy Kouřimské hory na jihu a Zárubou a Horkou na severu. Městem protéká ve směru od severovýchodu k jihozápadu říčka Kuřimka. Struktura zástavby je ve městě smíšeného charakteru, od nízkopodlažní rostlé vesnické struktury v jižní části sídla, přes novodobou blokovou zástavbu rodinných domů na jihovýchodě a severovýchodě, řádkovou zástavbu bytových domů na severozápadě až po areálovou strukturu výrobní zóny na severu sídla. Při východní hranici města prochází silnice I/43.

Územní plán

Územní plán (2015) ve znění změny č. 1 (2017), zpracovatelem územního plánu včetně změny je knesl kynčl architekti s.r.o.

Rozvojové záměry dle územního plánu

V územním plánu jsou pro rozvoj sídla vymezeny zejména plochy smíšené obytné, a to zejména v lokalitě Záhoří severovýchodně od existující zástavby. Spolu s plochami veřejného vybavení jsou zahrnuty do tzv. ploch rezidence a vybavenosti o celkovém rozsahu 64,6 ha. Rozvojové plochy určené pro výrobu, skladování a technickou vybavenost jsou vymezeny zejména při hlavních dopravních vstupech do města a mají celkovou rozlohu 50,6 ha. Rozvojové plochy sportu, rekreace a zeleně tvoří zejména přechod mezi městem a krajinou a jsou vymezeny v rozsahu 74,5 ha.

Hodnocení udržitelného rozvoje území dle ÚAP ORP

Dle RÚRU SO ORP Kuřim je environmentální pilíř udržitelného rozvoje vyhodnocen jako nevyhovující (-), ekonomický pilíř jako vyhovující (+) a sociální pilíř jako vyhovující (+).

B.1.3.15. LAŽÁNKY**Základní údaje**

Obec leží severozápadně od Brna ve správním obvodu obce s rozšířenou působností Tišnov.

Obec má rozlohu 1392,5 ha.

K 1. 1. 2017 žilo v obci 720 obyvatel.

Popis území

Charakter území je z větší části zvlněný a celá obec je umístěna v Bítešské vrchovině v rámci Křížanovské vrchoviny. Správní území obce se rozprostírá v poměru k ostatním řešeným obcím na poměrně velké ploše. Na území obce se rozkládají dvě sídla (samotné Lažánky a Holasice), každé v rámci svého katastrálního území. Převažující část stávající zástavby obou sídel má nízkopodlažní rostlý vesnický typ struktury zástavby. Část severovýchodní hranice tvoří řeka Svratka

Územní plán

Územní plán (2000) ve znění změny č. 1 (2006), zpracovatelem územního plánu včetně změny je Ing. arch. Zdenka Hladišová, CSc.

Rozvojové záměry dle územního plánu

V územním plánu jsou pro rozvoj obce vymezeny zejména plochy smíšené obytné, a to především v samotných Lažánkách západně od existující zástavby. Výměra ploch rezidenčních a vybavenosti v obci je 3,6 ha.

Hodnocení udržitelného rozvoje území dle ÚAP ORP

Dle RÚRU SO ORP Tišnov je environmentální pilíř udržitelného rozvoje vyhodnocen jako vyhovující (+), ekonomický pilíř jako vyhovující (+) a sociální pilíř rovněž jako vyhovující (+).

B.1.3.16. LELEKOVICE

Základní údaje

Obec leží severně od Brna ve správním obvodu obce s rozšířenou působností Kuřim.

Obec má rozlohu 728,8 ha.

K 1. 1. 2017 žilo v obci 1872 obyvatel.

Popis území

Charakter území je z větší části zvlněný a celá obec je umístěna v Adamovské vrchovině v rámci Dražanské vrchoviny. Územím meandruje říčka Ponávka, podél jejíž břehů se rozprostírá převážná část sídla. To je tvořeno zejména nízkopodlažní rostlou vesnickou strukturou zástavby. Při západní hranici obce prochází silnice I. třídy I/43.

Územní plán

Územní plán byl vydán v roce 2017, zpracovatelem je Atelier 90 s.r.o.

Rozvojové záměry dle územního plánu

V územním plánu jsou pro rozvoj sídla vymezeny zejména plochy určené k bydlení, a to zejména severozápadně od stávající zástavby. Spolu s plochami smíšenými obytnými a komerční vybavenosti je těchto tzv. ploch rezidence a vybavenosti vymezeno celkem 14,8 ha. Při západní hranici obce je vymezena plocha pro výrobu. Spolu s technické infrastruktury mají tyto plochy výroby, skladování a technické vybavenosti výměru 4,7 ha. V obci je rovněž navrženo několik ploch určených pro sport, rekreaci a zeleň v celkovém rozsahu 1,9 ha.

Hodnocení udržitelného rozvoje území dle ÚAP ORP

Dle RÚRU SO ORP Kuřim je environmentální pilíř udržitelného rozvoje vyhodnocen jako vyhovující (+), ekonomický pilíř jako vyhovující (+) a sociální pilíř rovněž jako vyhovující (+).

B.1.3.17. LIPŮVKA

Základní údaje

Obec leží severně od Brna ve správním obvodu obce s rozšířenou působností Blansko.

Obec má rozlohu 991,5 ha.

K 1. 1. 2017 žilo v obci 1 348 obyvatel.

Popis území

Charakter území je z větší části zvlněný a celá obec je umístěna na pomezí Bobravské a Drahanské vrchoviny. Malou část jižní hranice tvoří říčka Kuřimka. Převažující část stávající zástavby má nízkopodlažní rostlý vesnický typ struktury zástavby. Středem obce prochází silnice I/43.

Územní plán

Územní plán (2008) ve znění změny č. 1 (2015), zpracovatelem územního plánu včetně změny je Urbanistické středisko Brno, spol. s.r.o.

Rozvojové záměry dle územního plánu

V územním plánu jsou pro rozvoj sídla vymezeny zejména plochy pro bydlení a plochy smíšené obytné, a to zejména v severní a jihovýchodní části sídla. Výměra rozvojových ploch rezidenčních a vybavenosti je celkem 24,7 ha. Jižně od obce jsou podél silnice I/43 vymezeny rozvojové plochy výroby, skladování a technické vybavenosti o celkové výměře 11,0 ha. V jižní a severovýchodní části sídla jsou rovněž vymezeny plochy sportu, rekreace a zeleně o celkové rozloze 9,9 ha.

Hodnocení udržitelného rozvoje území dle ÚAP ORP

Dle RÚRU SO ORP Blansko je environmentální pilíř udržitelného rozvoje vyhodnocen jako nevyhovující (-), ekonomický pilíř jako vyhovující (+) a sociální pilíř jako vyhovující (+).

B.1.3.18. MALHOSTOVICE

Základní údaje

Obec leží severně od Brna ve správním obvodu obce s rozšířenou působností Tišnov.

Obec má rozlohu 1151,3 ha.

K 1. 1. 2017 žilo v obci 985 obyvatel.

Popis území

Charakter území je z větší části zvlněný a celá obec je umístěna na pomezí Boskovické brázdy a Bobravské vrchoviny. Správní území obce se rozprostírá v poměru k ostatním řešeným obcím na poměrně velké ploše. Na území obce se rozkládají dvě sídla (samotné Malhostovice a Nuzířov), každé v rámci svého katastrálního území. Převažující část stávající zástavby má v obou případech nízkopodlažní rostlý vesnický typ struktury zástavby. Obec je přes sousední Lipůvku dopravně napojena na silnici I/43.

Územní plán

Územní plán (2008) ve znění změny č. 1 (2011), zpracovatelem územního plánu včetně změny je Jarmila Haluzová ATELIÉR PROJEKTIS.

Rozvojové záměry dle územního plánu

V územním plánu jsou pro rozvoj obce vymezeny zejména plochy pro bydlení, a to rovnoměrně okolo existující zástavby Malhostovic i Nuzířova. Výměra těchto rezidenčních ploch je celkem 33,0 ha. Plochy výroby, skladování a technické vybavenosti doplňují rozvoj obce pouze drobně v rozsahu 0,9 ha. V severní části Malhostovic je vymezena

plocha sportu výměry 2,0 ha. V oblasti Zlobice je pro účely rekreace vymezena plocha lesoparku o celkové rozloze 33,3 ha. Spolu s drobnými plochami zeleně tak celková výměra ploch sportu, rekreace a zeleně činí 35,5 ha.

Hodnocení udržitelného rozvoje území dle ÚAP ORP

Dle RÚRU SO ORP Tišnov je environmentální pilíř udržitelného rozvoje vyhodnocen jako vyhovující (+), ekonomický pilíř jako vyhovující (+) a sociální pilíř rovněž jako vyhovující (+).

B.1.3.19. MODŘICE

Základní údaje

Město leží jižně od Brna ve správním obvodu obce s rozšířenou působností Šlapanice.

Město má rozlohu 1005,0 ha.

K 1. 1. 2017 žilo ve městě 5 460 obyvatel.

Popis území

Charakter území je z větší části rovinatý a celé město je umístěno v Dyjsko-svrateckém úvalu na úpatí Bobravské vrchoviny. Správní území města se rozprostírá na poměrně velké ploše. Město leží jihozápadně od soutoku Svratky a Svitavy. Jádru sídla je tvořeno především nízkopodlažní rostlou zástavbou rodinných domů. Západně od něho protíná území významný dopravní tah Brno – Mikulov (silnice I/52, dálnice D52) obklopený zejména zástavbou výrobních a podnikatelských areálů, které přímo navazují na obdobnou zástavbu na území města Brna. Východním cípem správního území probíhá dálnice D2 s mimoúrovňovou křižovatkou obklopenou areály obchodu a služeb (např. Olympia, Decathlon). Poblíž je umístěn poměrně rozsáhlý areál čistírny odpadních vod.

Územní plán

Územní plán byl vydán v roce 2016, zpracovatelem je Ing. arch. Alena Košťálová.

Rozvojové záměry dle územního plánu

V územním plánu jsou pro rozvoj sídla vymezeny rozvojové plochy určené pro výrobu a technickou infrastrukturu. Tyto plochy jsou vymezeny vesměs mimo samotné jádro obce: navazují jednak na obdobné plochy při jižní hranici s městem Brnem, jednak rozšiřují obdobné plochy podél silnice II/152 spojující dálnice D2 a D52 (I/52) a jsou vymezeny také v jižní části správního území. Výměra těchto rozvojových ploch výroby, skladování a technické vybavenosti je celkem 21,7 ha. Rozvojové plochy rezidence a vybavenosti jsou vymezeny zejména západně od silnice I/52 a také rozšiřují komerční zónu v lokalitě obchodního centra Olympia; jejich celkový rozsah je 26,7 ha. Významný rozvoj rekreačních ploch je navržen především okolo stávajícího fotbalové hřiště západně od jádra města; spolu s plochami zeleně se tyto tzv. plochy sportu, rekreace a zeleně rozprostírají na ploše o rozměru 3,0 ha.

Hodnocení udržitelného rozvoje území dle ÚAP ORP

Dle RÚRU SO ORP Šlapanice je environmentální pilíř udržitelného rozvoje vyhodnocen jako nevyhovující (-), ekonomický pilíř jako vyhovující (+) a sociální pilíř jako vyhovující (+).

B.1.3.20. MOKRÁ-HORÁKOV

Základní údaje

Obec leží východně od Brna ve správním obvodu obce s rozšířenou působností Šlapanice.

Obec má rozlohu 1216,1 ha.

K 1. 1. 2017 žilo v obci 2 838 obyvatel.

Popis území

Charakter území je z větší části zvlněný a celá obec je umístěna na pomezí Moravského krasu a Konické vrchoviny v rámci Dražanské vrchoviny. Správní území obce se rozprostírá v poměru k ostatním řešeným obcím na poměrně velké ploše. Na území obce se rozkládají dvě sídla (Mokrá a Horákov), každé v rámci svého katastrálního území. Převažující část stávající zástavby má v obou případech nízkopodlažní rostlý vesnický typ struktury zástavby. V jižní části Mokré je významně zastoupena sídlištní struktura zástavby. Západní hranici území tvoří Říčka. Na severu sousedí správní území obce s Chráněnou krajinnou oblastí Moravský Kras.

Územní plán

Územní plán (1999) ve znění změn č. 1 (2003), č. 2 (2009), č. 3 (2012) a č. 4 (2015), zpracovatelem územního plánu včetně všech změn je AR projekt, s.r.o.

Rozvojové záměry dle územního plánu

V územním plánu jsou pro rozvoj obce vymezeny zejména plochy pro bydlení, a to v severní i jižní části obce. Výměra těchto rozvojových ploch rezidence a vybavenosti je celkem 17,4 ha. Rozvojové plochy výroby, skladování a technické vybavenosti jsou vymezeny zejména při jižním okraji obce; celkově v rozsahu 3,1 ha. V obci je rovněž navrženo několik ploch určených pro sport, rekreaci a zeleň v celkovém rozsahu 1,3 ha.

Hodnocení udržitelného rozvoje území dle ÚAP ORP

Dle RÚRU SO ORP Šlapanice je environmentální pilíř udržitelného rozvoje vyhodnocen jako vyhovující (+), ekonomický pilíř jako vyhovující (+) a sociální pilíř rovněž jako vyhovující (+).

B.1.3.21. MORAVANY**Základní údaje**

Obec leží jihozápadně od Brna ve správním obvodu obce s rozšířenou působností Šlapanice.

Obec má rozlohu 663,6 ha.

K 1. 1. 2017 žilo v obci 2 850 obyvatel.

Popis území

Charakter území je z větší části rovinatý a celá obec je umístěna na pomezí Bobravské vrchoviny a Dyjsko-svrateckého úvalu. Obec leží v jihozápadním segmentu křížení dálnice D1 a silnice I/52 (brněnská ul. Vídeňská). Jádrem obce má nízkopodlažní rostlý vesnický typ struktury zástavby, který je obklopen nízkopodlažní příměstskou blokovou strukturou zástavby rodinných domů. Na exit dálnice D1 je obec napojena mimoúrovňovou křižovatkou silnicí vedoucí okolo obchodního centra Futurum v Brně.

Územní plán

Územní plán byl vydán v roce 2014, zpracovatelem je Atelier ERA, sdružení architektů Fixel & Pech.

Rozvojové záměry dle územního plánu

V územním plánu jsou pro rozvoj obce vymezeny zejména plochy pro bydlení, a to rovnoměrně okolo existujícího sídla. Rozvoj bydlení mimo samotnou obec tvoří plochy bydlení nad obchodním centrem Futurum, které částečně spadají do území Moravan a částečně Brna. Výměra všech rozvojových ploch rezidenčních a vybavenosti je celkem 19,3 ha. Rozvojové plochy výroby, skladování a technické vybavenosti jsou vymezeny především ve východní části obce, která spadá k brněnské Vídeňské ulici. Jejich rozsah je 13,2 ha. Ploch sportu, rekreace a zeleně je na území obce celkově navrženo 3,6 ha.

Hodnocení udržitelného rozvoje území dle ÚAP ORP

Dle RÚRU SO ORP Šlapanice je environmentální pilíř udržitelného rozvoje vyhodnocen jako vyhovující (+), ekonomický pilíř jako vyhovující (+) a sociální pilíř rovněž jako vyhovující (+).

B.1.3.22. MORAVSKÉ KNÍNICE**Základní údaje**

Obec leží severozápadně od Brna ve správním obvodu obce s rozšířenou působností Kuřim.

Obec má rozlohu 1322,5 ha.

K 1. 1. 2017 žilo v obci 935 obyvatel.

Popis území

Charakter území je z větší části zvlněný a celá obec je umístěna na pomezí Řečkovicko-kuřimského prolomu a Lipovské pahorkatiny v rámci Bobravské vrchoviny. Správní území obce se rozprostírá v poměru k ostatním řešeným obcím na poměrně velké ploše. Obcí protéká ve směru od východu k západu říčka Kuřimka. Jádrem obce tvořené nízkopodlažní rostlým vesnickým typem struktury zástavby se rozkládá na jejím levém břehu, na břehu pravém leží další část obytné zástavby a výrobní zóna v areálu bývalého zemědělského družstva.

Územní plán

Územní plán (2001, Ing. arch. Jaroslav Kratochvíl) ve znění změn č. 1 (2010, Ing. arch. Zdenka Hladišová, CSc.) a č. 2 (2013, Ing. arch. Zdenka Hladišová, CSc.).

Rozvojové záměry dle územního plánu

V územním plánu jsou pro rozvoj obce vymezeny zejména plochy pro bydlení, a to rovnoměrně okolo existujícího sídla. Výměra těchto rozvojových ploch rezidence a vybavenosti je celkem 17,5 ha. Rozvojové plochy určené pro výrobu a skladování jsou vymezeny jihovýchodně od obce v rozsahu 1,6 ha (spolu s rozvojovými plochami technické infrastruktury 10,1 ha). Plochy, sportu, rekreace a zeleně jsou navrženy v celkovém rozsahu 11,1 ha.

Hodnocení udržitelného rozvoje území dle ÚAP ORP

Dle RÚRU SO ORP Kuřim je environmentální pilíř udržitelného rozvoje vyhodnocen jako vyhovující (+), ekonomický pilíř jako vyhovující (+) a sociální pilíř jako nevyhovující (-).

B.1.3.23. NEBOVIDY**Základní údaje**

Obec leží jihozápadně od Brna ve správním obvodu obce s rozšířenou působností Šlapanice.

Obec má rozlohu 449,7 ha.

K 1. 1. 2017 žilo v obci 764 obyvatel.

Popis území

Charakter území je z větší části zvlněný a celá obec je umístěna v Lipovské pahorkatině v rámci Bobravské vrchoviny. Vlastní sídlo leží severně od říčky Bobravy, která tvoří jižní hranici správního území. Zástavbu obce tvoří jednak samotná vesnice tvořená převážně nízkopodlažní rostlou strukturou rodinných domů; jižně od ní se na svazích vrchu Nebovid rozkládá poměrně rozsáhlá chatová a zahrádkářská lokalita.

Územní plán

Územní plán byl vydán v roce 2008, zpracovatelem je Ing. arch. Petr Hurník.

Rozvojové záměry dle územního plánu

V územním plánu jsou pro rozvoj obce vymezeny zejména plochy pro bydlení, a to rovnoměrně okolo existujícího sídla. Výměra těchto rozvojových ploch rezidence a vybavenosti je celkem 9,9 ha. Rozvojové plochy určené pro výrobu a skladování jsou vymezeny východně od obce v rozsahu 3,5 ha (spolu s rozvojovými plochami technické infrastruktury 4,1 ha). Plochy, sportu, rekreace a zeleně jsou navrženy jihozápadně od obce v celkovém rozsahu 1,7 ha.

Hodnocení udržitelného rozvoje území dle ÚAP ORP

Dle RÚRU SO ORP Šlapanice je environmentální pilíř udržitelného rozvoje vyhodnocen jako vyhovující (+), ekonomický pilíř jako nevyhovující (-) a sociální pilíř jako vyhovující (+).

B.1.3.24. OMICE

Základní údaje

Obec leží západně od Brna ve správním obvodu obce s rozšířenou působností Šlapanice.

Obec má rozlohu 1045,9 ha.

K 1. 1. 2017 žilo v obci 789 obyvatel.

Popis území

Charakter území je z větší části zvlněný a celá obec je umístěna v Lipovské pahorkatině v rámci Bobravské vrchoviny. Správní území obce se rozprostírá v poměru k ostatním řešeným obcím na poměrně velké ploše. Obec leží u říčky Bobravy, která územím protéká ve směru od západu k jihovýchodu. Zástavba tvořená převážně nízkopodlažní rostlou strukturou rodinných domů se rozkládá na jejím severním břehu. Územím při severní hranici katastru prochází silnice I. třídy I/23 a dálnice D1. Na dálnici je obec napojena přes mimoúrovňové křižovatky MÚK Kývalka a MÚK Ostrovačice.

Územní plán

Územní plán (1999, Ing. arch. Luděk Stojan) ve znění změn č. 1 (2001, Ing. arch. Luděk Stojan), č. 2 (2009, Jarmila Haluzová ATELIÉR PROJEKTIS), č. 3 (2011, Jarmila Haluzová ATELIÉR PROJEKTIS) a č. 4 (2014, AR projekt, s.r.o.).

Rozvojové záměry dle územního plánu

V územním plánu jsou pro rozvoj obce vymezeny zejména plochy pro bydlení, a to rovnoměrně v rámci existujícího sídla. Výměra těchto rozvojových ploch rezidence a vybavenosti je celkem 23,7 ha. Rozvojové plochy výroby, skladování a technické vybavenosti jsou vymezeny jednak v návaznosti na zemědělský areál východně od sídla, jednak v lokalitě Kývalka; celkově v rozsahu 2,6 ha. Plochy sportu, rekreace a zeleně jsou navrženy uvnitř sídla v celkovém rozsahu 0,4 ha.

Hodnocení udržitelného rozvoje území dle ÚAP ORP

Dle RÚRU SO ORP Šlapanice je environmentální pilíř udržitelného rozvoje vyhodnocen jako vyhovující (+), ekonomický pilíř jako nevyhovující (-) a sociální pilíř jako vyhovující (+).

B.1.3.25. OŘECHOV

Základní údaje

Obec leží jihozápadně od Brna ve správním obvodu obce s rozšířenou působností Šlapanice.

Obec má rozlohu 1967,7 ha.

K 1. 1. 2017 žilo v obci 2 682 obyvatel.

Popis území

Charakter území je z větší části zvlněný a celá obec je umístěna na pomezí Bobravské vrchoviny a Dyjsko-svrateckého úvalu. Správní území obce se rozprostírá v poměru k ostatním řešeným obcím na poměrně velké ploše. Říčka Bobrava protékající zalesněným údolím tvoří severní hranici území a protéká ním ve směru od západu k východu. Zástavba sídla je tvořena převážně nízkopodlažní rostlou strukturou rodinných domů.

Územní plán

Územní plán byl vydán v roce 2011, zpracovatelem je Urbanistické středisko Brno, spol. s.r.o.

Rozvojové záměry dle územního plánu

V územním plánu jsou pro rozvoj obce vymezeny zejména plochy smíšené obytné, a to rovnoměrně okolo existujícího sídla. Výměra těchto rozvojových ploch rezidenčních a vybavenosti je celkem 16,3 ha. Rozvojové plochy výroby, skladování a technické vybavenosti jsou vymezeny jednak v návaznosti na zemědělský areál jižně od sídla, jednak východním směrem v návaznosti na zábavní park; celkově v rozsahu 12,3 ha. Okolí tikovického hřbitova při ulici Jeřábkové je doplněno o plochu zeleně o celkovém rozsahu 0,4 ha.

Hodnocení udržitelného rozvoje území dle ÚAP ORP

Dle RÚRU SO ORP Šlapanice je environmentální pilíř udržitelného rozvoje vyhodnocen jako vyhovující (+), ekonomický pilíř jako vyhovující (+) a sociální pilíř rovněž jako vyhovující (+).

B.1.3.26. OSTOPOVICE**Základní údaje**

Obec leží jihozápadně od Brna ve správním obvodu obce s rozšířenou působností Šlapanice.

Obec má rozlohu 385,1 ha.

K 1. 1. 2017 žilo v obci 1 689 obyvatel.

Popis území

Charakter území je z větší části rovinatý a celá obec je umístěna na pomezí Bobravské vrchoviny a Dyjsko-svrateckého úvalu. Zástavbu obce tvoří samotná vesnice tvořená převážně nízkopodlažní rostlou i blokovou strukturou rodinných domů. Jižně od ní se na svazích Přední hory a Urbanova kopce rozkládá poměrně vysoký počet chatových a zahrádkářských kolonií. Severní částí území prochází dálnice D1 (MÚK Brno-západ). Dopravní napojení obce na dálnici je však vedeno poměrně zdlouhavě přes sousední Moravany nebo brněnskou městskou část Starý Lískovec.

Územní plán

Územní plán (2000, ATELIER URBI, spol. s.r.o.) ve znění změn č. 1 (2009, Arch. Design, s.r.o.), č. 2 (2009, Arch. Design, s.r.o.) a č. 3 (2013, Arch. Design, s.r.o.).

Rozvojové záměry dle územního plánu

V územním plánu jsou pro rozvoj obce vymezeny zejména plochy pro bydlení a plochy smíšené obytné, a to rovnoměrně okolo existujícího sídla. Výměra rozvojových ploch rezidenčních a vybavenosti je celkem 14,2 ha. Rozvojové plochy sportu, rekreace a zeleně jsou vymezeny jednak v návaznosti na existující zástavbu, jednak při jihozápadní hranici obce v lokalitě Podskalní Mlýn; celkově je navrženo 6,1 ha. Rozvojové plochy výroby, skladování a technické vybavenosti jsou v obci zastoupeny pouze technickou infrastrukturou v rozsahu 0,2 ha.

Hodnocení udržitelného rozvoje území dle ÚAP ORP

Dle RÚRU SO ORP Šlapanice je environmentální pilíř udržitelného rozvoje vyhodnocen jako nevyhovující (-), ekonomický pilíř jako vyhovující (+) a sociální pilíř jako vyhovující (+).

B.1.3.27. OSTROVAČICE

Základní údaje

Městys leží západně od Brna ve správním obvodu obce s rozšířenou působností Rosice.

Městys má rozlohu 781,9 ha.

K 1. 1. 2017 žilo v městysu 693 obyvatel.

Popis území

Charakter území je z větší části rovinatý a celý městys je umístěn na pomezí Boskovické brázdy a Bobravské vrchoviny. Územím prochází dálnice D1. Na exit dálnice je městys přímo napojen mimoúrovňovou křižovatkou. Silnice I. třídy I/25 prochází při jižní hranici správního území mimo zástavbu městyse. Převažující část sídla je tvořena nízkopodlažní rostlou strukturou zejména rodinných domů. Do východní části území městyse zasahuje areál Autodromu Brno – Masarykův okruh.

Územní plán

Územní plán byl vydán v roce 2009, zpracovatelem je Ing. arch. Ivo Motl.

Rozvojové záměry dle územního plánu

V územním plánu jsou pro rozvoj městyse vymezeny zejména plochy pro bydlení, a to zejména při jižní hranici existujícího sídla. Celková výměra rozvojových ploch rezidence a vybavenosti je v Ostrovačicích celkem 18,8 ha. Rozvojové plochy výroby a skladování jsou vymezeny jednak na jihovýchodě sídla, jednak při severní hranici městyse v návaznosti na obdobnou plochu v k.ú. Veverské Knínice. Výměra všech rozvojových ploch výroby, skladování a technické vybavenosti je celkem 7,1 ha. Rozvojové plochy pro veřejnou zeleň, které jsou zahrnuty pro potřeby této studie do ploch sportu, rekreace a zeleně, jsou vymezeny v celkovém rozsahu 0,5 ha.

Hodnocení udržitelného rozvoje území dle ÚAP ORP

Dle RÚRU SO ORP Rosice je environmentální pilíř udržitelného rozvoje vyhodnocen jako vyhovující (+), ekonomický pilíř jako vyhovující (+) a sociální pilíř rovněž jako vyhovující (+).

B.1.3.28. OTMAROV

Základní údaje

Obec leží jižně od Brna ve správním obvodu obce s rozšířenou působností Židlochovice.

Obec má rozlohu 125,2.

K 1. 1. 2017 žilo v obci 360 obyvatel.

Popis území

Charakter území je z větší části rovinatý a celá obec je umístěna v Pracké pahorkatině v rámci Dyjsko-svrateckého úvalu. Správní území obce se rozprostírá v poměru k ostatním řešeným obcím na poměrně malé ploše. Převažující část stávající zástavby je tvořena nízkopodlažní strukturou rodinných domů.

Územní plán

Územní plán byl vydán v roce 2015, zpracovatelem je Ing. arch. Barbora Jenčková.

Rozvojové záměry dle územního plánu

V územním plánu jsou pro rozvoj obce vymezeny zejména plochy pro bydlení, a to rovnoměrně okolo existující zástavby sídla. Výměra těchto ploch rezidenčních a vybavenosti je celkem 2,9 ha. Plocha výroby, skladování a technické vybavenosti je navržena na jihovýchodě sídla a má výměru 0,9 ha. Plocha sportu, rekreace a zeleně je vymezena severně od obce s výměrou 0,6 ha.

Hodnocení udržitelného rozvoje území dle ÚAP ORP

Dle RÚRU SO ORP Židlochovice je environmentální pilíř udržitelného rozvoje vyhodnocen jako nevyhovující (-), ekonomický pilíř jako vyhovující (+) a sociální pilíř jako vyhovující (+).

B.1.3.29. PODOLÍ**Základní údaje**

Obec leží východně od Brna ve správním obvodu obce s rozšířenou působností Šlapanice.

Obec má rozlohu 625,7 ha.

K 1. 1. 2017 žilo v obci 1 449 obyvatel.

Popis území

Charakter území je z větší části rovinatý a celá obec je umístěna na pomezí Dyjsko-svrateckého úvalu a Dražanské vrchoviny. Obec leží u Říčky, která územím protéká ve směru od severu k jihu. Říčka protéká přes historické jádro obce. Toto centrum má nízkopodlažní rostlý vesnický typ struktury zástavby, který je obklopen nízkopodlažní příměstskou blokovou strukturou rodinných domů Jižně od sídla prochází silnice I/50 a dálnice D1.. Část území je zahrnuta do krajinné památkové zóny Bojiště bitvy u Slavkova.

Územní plán

Územní plán (2007) ve znění změn č. 1 (2011) a č. 2 (2012), zpracovatelem územního plánu včetně všech změn je Jarmila Haluzová ATELIÉR PROJEKTIS.

Rozvojové záměry dle územního plánu

V územním plánu jsou pro rozvoj obce vymezeny zejména plochy pro výrobu při západní hranici sídla v doteku s tzv. ostravskou radiálou. Výměra všech rozvojových ploch výroby, skladování a technické vybavenosti je celkem 21,1 ha. Rozvojové plochy určené pro rezidenci a vybavenost jsou vymezeny rovnoměrně okolo existující zástavby sídla s celkovou rozlohou 17,7 ha. Rozvojové plochy určené pro sport, rekreaci a zeleň obyvatel jsou v obci vymezeny v celkovém rozsahu 11,6 ha.

Hodnocení udržitelného rozvoje území dle ÚAP ORP

Dle RÚRU SO ORP Šlapanice je environmentální pilíř udržitelného rozvoje vyhodnocen jako vyhovující (+), ekonomický pilíř jako vyhovující (+) a sociální pilíř rovněž jako vyhovující (+).

B.1.3.30. PONĚTOVICE**Základní údaje**

Obec leží severovýchodně od Brna ve správním obvodu obce s rozšířenou působností Šlapanice.

Obec má rozlohu 241,0 ha.

K 1. 1. 2017 žilo v obci 402 obyvatel.

Popis území

Charakter území je z větší části rovinatý a celá obec je umístěna v Pracké pahorkatině v rámci Dyjsko-svrateckého úvalu. Správní území obce se rozprostírá v poměru k ostatním řešeným obcím na poměrně malé ploše. Obec leží u Říčky, která tvoří západní hranici území a protéká ním ve směru od severu k jihu. Zástavba tvořená převážně nízkopodlažní rostlou vesnickou strukturou rodinných domů se rozkládá na jejím levém břehu. Území obce je zahrnuto do krajinné památkové zóny Bojiště bitvy u Slavkova.

Územní plán

Územní plán byl vydán v roce 1996, zpracovatelem je Ing. arch. Lea Vojtová.

Rozvojové záměry dle územního plánu

V územním plánu jsou pro rozvoj obce vymezeny plochy pro bydlení, a to zejména na jihovýchodě sídla. Výměra těchto ploch zahrnutých pro účely územní studie do ploch rezidenčních a vybavenosti je celkem 1,4 ha. Rozvojové plochy výroby, skladování a technické vybavenosti a rozvojové plochy sportu, rekreace a zeleně nejsou v územním plánu vymezeny.

Hodnocení udržitelného rozvoje území dle ÚAP ORP

Dle RÚRU SO ORP Šlapanice je environmentální pilíř udržitelného rozvoje vyhodnocen jako nevyhovující (-), ekonomický pilíř jako nevyhovující (-) a sociální pilíř jako vyhovující (+).

B.1.3.31. POPOVICE

Základní údaje

Obec leží jižně od Brna ve správním obvodu obce s rozšířenou působností Židlochovice.

Obec má rozlohu 261,6 ha.

K 1. 1. 2017 žilo v obci 349 obyvatel.

Popis území

Charakter území je z větší části rovinatý a celá obec je umístěna v Dyjsko-svrateckém úvalu na úpatí Bobravské vrchoviny. Správní území obce se rozprostírá v poměru k ostatním řešeným obcím na poměrně malé ploše.

V severovýchodním cípu správního území obce leží soutok říčky Bobravy a řeky Svatky. Bobrava tvoří severní hranici území protéká ním ve směru od západu k východu. Svatka tvoří východní hranici území a protéká ním ve směru od severu k jihu. Zástavba obce je tvořená převážně nízkopodlažní rostlou vesnickou strukturou rodinných domů.

Územím prochází silnice I. třídy II/52 navazující na dálnici D52. Na exit dálnice je obec přímo napojena mimoúrovňovou křižovatkou ze silnice I. třídy.

Územní plán

Územní plán (1997, Urbanistické středisko Brno, spol. s.r.o.) ve znění změn č. 1 (2004, Urbanistické středisko Brno, spol. s.r.o.), č. 2 (2008, Urbanistické středisko Brno, spol. s.r.o.) a č. 4 (2010, Ing. arch. Barbora Jenčková).

Rozvojové záměry dle územního plánu

V územním plánu jsou pro rozvoj obce vymezeny zejména plochy pro bydlení, a to zejména jhozápadně od jádra obce. Výměra těchto rozvojových ploch rezidence a vybavenosti je celkem 8,6 ha. Plocha výroby zahrnutá pro účely územní studie do ploch výroby, skladování a technické vybavenosti je vymezena v jhozápadní části katastrálního území při křižovatce dálnice D52 a silnice do Rajhradu č. II/425, a to s výměrou 1,5 ha.

Hodnocení udržitelného rozvoje území dle ÚAP ORP

Dle RÚRU SO ORP Židlochovice je environmentální pilíř udržitelného rozvoje vyhodnocen jako vyhovující (+), ekonomický pilíř jako vyhovující (+) a sociální pilíř rovněž jako vyhovující (+).

B.1.3.32. POPŮVKY

Základní údaje

Obec leží západně od Brna ve správním obvodu obce s rozšířenou působností Šlapanice.

Obec má rozlohu 745,7 ha.

K 1. 1. 2017 žilo v obci 1 732 obyvatel.

Popis území

Charakter území je z větší části zvlněný a celá obec je umístěna v Lipovské pahorkatině v rámci Bobravské vrchoviny. Zastavěné území obce je rozděleno koridorem dálnice D1. Jižně od dálnice se nachází původní zástavba vesnice s typickou nízkopodlažní rostlou strukturou zástavby rodinných domů. Severně od dálnice se nalézají areály distribučních a dalších komerčních zařízení a především novodobá výstavba rodinných domů. V nejsevernější části správního území se na úpatí tzv. Bosonožského hájku rozkládá poměrně rozsáhlá zahrádkářská lokalita. Napojení na dálnici je možné prostřednictvím silnice II/602 přes MÚK Brno-západ nebo MÚK Kývalka.

Územní plán

Územní plán (2010) ve znění změny č. 1 (2016), zpracovatelem územního plánu včetně změny je Jarmila Haluzová ATELIÉR PROJEKTIS.

Rozvojové záměry dle územního plánu

V územním plánu jsou pro rozvoj obce vymezeny zejména plochy pro bydlení, a to zejména severozápadně od jádra obce. Výměra rozvojových ploch rezidence a vybavenosti je celkem 7,8 ha. Rozvojové plochy výroby, skladování a technické vybavenosti jsou vymezeny zejména v návaznosti na existující komerční plochy v prostoru mezi dálnicí D1 a silnicí II/602. Celková výměra těchto ploch v obci je 8,0 ha.

Hodnocení udržitelného rozvoje území dle ÚAP ORP

Dle RÚRU SO ORP Šlapanice je environmentální pilíř udržitelného rozvoje vyhodnocen jako nevyhovující (-), ekonomický pilíř jako vyhovující (+) a sociální pilíř jako vyhovující (+).

B.1.3.33. POZOŘICE**Základní údaje**

Městys leží východně od Brna ve správním obvodu obce s rozšířenou působností Šlapanice.

Městys má rozlohu 1548,5 ha.

K 1. 1. 2017 žilo v městysu 2 244 obyvatel.

Popis území

Charakter území je z větší části zvlněný a celý městys je umístěn v na pomezí Dražanské vrchoviny a Dyjsko-svrateckého úvalu. Správní území městyse se rozprostírá na poměrně velké ploše (velkou část zabírá zalesněná severní část katastrálního území, z níž ta nejsevernější patří do CHKO Moravský kras). Převažující část stávající zástavby má nízkopodlažní rostlý vesnický typ struktury zástavby.

Územní plán

Územní plán (2009) ve znění změny č. 1 (2016), zpracovatelem územního plánu včetně změny je Ing. arch. Ivo Kabeláč.

Rozvojové záměry dle územního plánu

V územním plánu jsou pro rozvoj městyse vymezeny plochy zejména jižně od existující zástavby. Rozvojové plochy rezidence a vybavenosti jsou na území sídla vymezeny v celkovém rozsahu 31,8 ha. Rozvojové plochy výroby, skladování a technické vybavenosti jsou vymezeny v celkovém rozsahu 14,6 ha. Plocha určená pro rekreaci obyvatel, která rozšiřuje sportovní lokalitu u školy, má výměru 2,5 ha. Spolu s návrhovými plochami veřejné zeleně mají rozvojové plochy sportu, rekreace a zeleně výměru 4,4 ha.

Hodnocení udržitelného rozvoje území dle ÚAP ORP

Dle RÚRU SO ORP Šlapanice je environmentální pilíř udržitelného rozvoje vyhodnocen jako vyhovující (+), ekonomický pilíř jako nevyhovující (-) a sociální pilíř jako vyhovující (+).

B.1.3.34. RAJHRAD

Základní údaje

Město leží jižně od Brna ve správním obvodu obce s rozšířenou působností Židlochovice.

Město má rozlohu 947,4 ha.

K 1. 1. 2017 žilo ve městě 3 931 obyvatel.

Popis území

Charakter území je z větší části rovinatý a celé město je umístěno v Dyjsko-svratecké nivě v rámci Dyjsko-svrateckého úvalu. Město leží u řeky Svratky, která tvoří část západní hranice území protéká ním ve směru od severu k jihu.

Zástavba se rozkládá na jejím pravém břehu. Tvoří ji převážně rozslá struktura zástavby obklopená nízkopodlažní blokovou strukturou rodinných domů. Západně od zástavby městaprochází územím dálnice D52. Na exit dálnice je město napojeno mimoúrovňovou křižovatkou MÚK Rajhrad ležící severně od něho.

Územní plán

Územní plán (1996, Urbanistické středisko Brno, spol. s.r.o.) ve znění změn č. 1 (2002, Urbanistické středisko Brno, spol. s.r.o.) a č. 2 (2011, Ing. arch. Ladislav Komrská).

Rozvojové záměry dle územního plánu

V územním plánu jsou pro rozvoj města vymezeny zejména plochy výroby, skladování a technické vybavenosti, a to zejména v prostoru mezi dálnicí D52 a zástavbou města. Celková výměra těchto rozvojových ploch je 36,6 ha (cca 50 % při dálnici je již zastavěna). Rozvojové plochy rezidence a vybavenosti jsou na území města vymezeny zejména západně od jeho jádra. Výměra těchto rozvojových ploch je celkem 19,9 ha. Na území obce jsou rovnoměrně vymezeny i plochy sportu, rekreace a zeleně v celkovém rozsahu 3,7 ha.

Hodnocení udržitelného rozvoje území dle ÚAP ORP

Dle RÚRU SO ORP Židlochovice je environmentální pilíř udržitelného rozvoje vyhodnocen jako nevyhovující (-), ekonomický pilíř jako vyhovující (+) a sociální pilíř jako nevyhovující (-).

B.1.3.35. RAJHRADICE

Základní údaje

Obec leží jižně od Brna ve správním obvodu obce s rozšířenou působností Židlochovice.

Obec má rozlohu 544,9 ha.

K 1. 1. 2017 žilo v obci 1 409 obyvatel.

Popis území

Charakter území je z větší části rovinatý a celá obec je umístěna na pomezí Dyjsko-svratecké nivy a Pracké pahorkatiny v rámci Dyjsko-svrateckého úvalu. Převažující část stávající zástavby má nízkopodlažní rostlý vesnický typ struktury zástavby. Územím prochází dálnice D2, na kterou jsou však Rajhradice napojeny prostřednictvím MÚK Blučina nebo MÚK Chrlice přes několik sousedních obcí.

Územní plán

Územní plán (1999, Urbanistické středisko Brno, spol. s.r.o.) ve znění změn č. 1 (2002, Jarmila Haluzová ATELIÉR PROJEKTIS), č. 2 (2003, Jarmila Haluzová ATELIÉR PROJEKTIS) a č. 3 (2011, Ing. arch. Barbora Jenčková).

Rozvojové záměry dle územního plánu

V územním plánu jsou pro rozvoj obce vymezeny zejména plochy pro bydlení, a to rovnoměrně okolo existující zástavby. Plochy občanského vybavení jsou vymezeny uvnitř zástavby. Výměra rozvojových ploch rezidence a

vybavenosti je celkem 21,0 ha. Rozvojové plochy výroby, skladování a technické vybavenosti jsou vymezeny zejména při východním konci sídla s celkovou výměrou 13,1 ha. V obci jsou rovněž vymezeny rozvojové plochy sportu, rekreace a zeleně o celkové výměře 2,8 ha.

Hodnocení udržitelného rozvoje území dle ÚAP ORP

Dle RÚRU SO ORP Židlochovice je environmentální pilíř udržitelného rozvoje vyhodnocen jako nevyhovující (-), ekonomický pilíř jako vyhovující (+) a sociální pilíř jako vyhovující (+).

B.1.3.36. REBEŠOVICE

Základní údaje

Obec leží jižně od Brna ve správním obvodu obce s rozšířenou působností Šlapanice.

Obec má rozlohu 411,0 ha.

K 1. 1. 2017 žilo v obci 1 036 obyvatel.

Popis území

Charakter území je z větší části rovinatý a celá obec je umístěna na pomezí Dyjsko-svratecké nivy a Pracké pahorkatiny v rámci Dyjsko-svrateckého úvalu. Převažující část stávající zástavby má nízkopodlažní rostlý vesnický typ struktury zástavby; na jihovýchodě se uplatňuje nízkopodlažní novodobá struktura rodinných domů. Územím prochází dálnice D2, na kterou jsou však Rebešovice napojeny prostřednictvím MÚK Blučina nebo MÚK Chrlice přes několik sousedních obcí.

Územní plán

Územní plán byl vydán v roce 2016, zpracovatelem je Ing. arch. Ladislav Brožek.

Rozvojové záměry dle územního plánu

V územním plánu jsou pro rozvoj obce vymezeny zejména plochy pro bydlení, a to především východně od existující zástavby. Výměra rozvojových ploch rezidence a vybavenosti je celkem 7,9 ha. V obci jsou rovněž vymezeny rozvojové plochy sportu, rekreace a zeleně o celkové výměře 1,9 ha. Rozvojové plochy výroby, skladování a technické vybavenosti nejsou vymezeny.

Hodnocení udržitelného rozvoje území dle ÚAP ORP

Dle RÚRU SO ORP Šlapanice je environmentální pilíř udržitelného rozvoje vyhodnocen jako nevyhovující (-), ekonomický pilíř jako nevyhovující (-) a sociální pilíř jako vyhovující (+).

B.1.3.37. ROSICE

Základní údaje

Město leží západně od Brna a plní funkci obce s rozšířenou působností.

Město má rozlohu 1274,0 ha.

K 1. 1. 2017 žilo v městě 6 233 obyvatel.

Popis území

Charakter území je z větší části rovinatý a celé město je umístěno v Oslavanské brázdě v rámci Boskovické brázd. Správní území města se rozprostírá na poměrně velké ploše. Město leží na soutoku říčky Bobravy a Říčanského potoka. Zástavba jádra města je kombinací nízkopodlažní městské rostlé struktury a novodobé solitérní zástavby bytových domů. Okolí centra zaujímá převážně nízkopodlažní zástavba rodinných domů. Středem města prochází silnice I. třídy I/23.

Územní plán

Územní plán (1997) ve znění změn č. 1 (2005), č. 2 (2006), č. 3 (2009) a č. 4 (2010), zpracovatelem územního plánu včetně změn je Urbanistické středisko Brno, spol. s.r.o.

Rozvojové záměry dle územního plánu

V územním plánu jsou pro rozvoj města vymezeny plochy zejména podél plánovaného obchvatu Rosic a v jeho návaznosti. Rozvojové plochy bydlení, plochy smíšené obytné a komerční vybavenosti souhrnně označovány jako plochy rezidence a vybavenosti jsou na území města vymezeny v celkovém rozsahu 74,3 ha. Rozvojové plochy výroby, skladování a technické vybavenosti jsou vymezeny v celkovém rozsahu 22,4 ha. Plochy sportu, rekreace a zeleně zahrnující zejména sportovní aktivity a veřejnou zeleň jsou navrženy v celkovém rozsahu 11,0 ha.

Hodnocení udržitelného rozvoje území dle ÚAP ORP

Dle RÚRU SO ORP Rosice je environmentální pilíř udržitelného rozvoje vyhodnocen jako nevyhovující (-), ekonomický pilíř jako vyhovující (+) a sociální pilíř jako vyhovující (+).

B.1.3.38. ROZDROJOVICE**Základní údaje**

Obec leží severozápadně od Brna ve správním obvodu obce s rozšířenou působností Kuřim.

Obec má rozlohu 282,8 ha.

K 1. 1. 2017 žilo v obci 1 073 obyvatel.

Popis území

Charakter území je z větší části rovinatý a celá obec je umístěna v Lipovské pahorkatině v rámci Bobravské vrchoviny. Zastavěné území obce leží na východním svahu masivu Podkomorských lesů. Převažující část stávající zástavby má nízkopodlažní rostlý vesnický typ struktury zástavby, který na svém okraji přechází do zahrádkářských lokalit.

Územní plán

Územní plán (1998, Ing. arch. Ivan Ruller) ve znění změn č. 1 (2002, Jarmila Haluzová ATELIÉR PROJEKTIS), č. 2 (2005, Jarmila Haluzová ATELIÉR PROJEKTIS) a č. 3 (2010, Jarmila Haluzová ATELIÉR PROJEKTIS).

Pro účely dokumentace byl použit dosud nevydaný územní plán, zpracovatelem je Jarmila Haluzová ATELIÉR PROJEKTIS. Jeho vydání se předpokládá do konce roku 2017.

Rozvojové záměry dle územního plánu

V územním plánu, který je byl v době odevzdání díla (11/2017) těsně před vydáním zastupitelstvem obce, jsou pro rozvoj obce vymezeny zejména plochy pro bydlení, a to především na východ a jih od jádra obce. Výměra těchto rozvojových ploch rezidence a vybavenosti je celkem 11,5 ha. Ostatní sledované rozvojové plochy nejsou vymezeny.

Hodnocení udržitelného rozvoje území dle ÚAP ORP

Dle RÚRU SO ORP Kuřim je environmentální pilíř udržitelného rozvoje vyhodnocen jako nevyhovující (-), ekonomický pilíř jako vyhovující (+) a sociální pilíř jako vyhovující (+).

B.1.3.39. ŘÍČANY**Základní údaje**

Obec leží západně od Brna ve správním obvodu obce s rozšířenou působností Rosice.

Obec má rozlohu 1090,1 ha.

K 1. 1. 2017 žilo v obci 2 062 obyvatel.

Popis území

Charakter území je z větší části zvlněný a celá obec je umístěna na pomezí Boskovické brázdy a Křižanovské vrchoviny. Správní území obce se rozprostírá v poměru k ostatním řešeným obcím na poměrně velké ploše. Územím prochází dálnice D1, na níž je obec napojena přes MÚK Ostrovačice. V obci převažuje nízkopodlažní zástavba rodinných domů.

Územní plán

Územní plán (2004) ve znění změny č. 1 (2009), zpracovatelem územního plánu včetně změny je Urbanistické středisko Brno, spol. s.r.o.

Rozvojové záměry dle územního plánu

V územním plánu jsou pro rozvoj obce vymezeny zejména plochy pro bydlení, a to rovnoměrně okolo existujících zástavby. Výměra rozvojových ploch rezidence a vybavenosti je celkem 27,9 ha. Rozvojové plochy výroby, skladování a technické vybavenosti jsou vymezeny zejména při jižním a východním konci sídla s celkovou výměrou 5,9 ha. V obci je rovněž vymezeny rozvojové plochy sportu, rekreace a zeleně o celkové výměře 2,8 ha.

Hodnocení udržitelného rozvoje území dle ÚAP ORP

Dle RÚRU SO ORP Rosice je environmentální pilíř udržitelného rozvoje vyhodnocen jako nevyhovující (-), ekonomický pilíř jako vyhovující (+) a sociální pilíř jako vyhovující (+).

B.1.3.40. SENTICE**Základní údaje**

Obec leží severozápadně od Brna ve správním obvodu obce s rozšířenou působností Tišnov.

Obec má rozlohu 928,5 ha.

K 1. 1. 2017 žilo v obci 625 obyvatel.

Popis území

Charakter území je z větší části zvlněný a celá obec je umístěna na pomezí Boskovické brázdy a Křižanovské vrchoviny. Jižní hranice katastrálního území tvoří řeka Svratka. V obci převažuje nízkopodlažní zástavba rodinných domů. Obec je napojena přes silnici II/385 na silnici I/43.

Územní plán

Územní plán byl vydán v roce 2016, zpracovatelem je Ing. arch. Jiří Matušek.

Rozvojové záměry dle územního plánu

V územním plánu jsou pro rozvoj obce vymezeny zejména plochy pro bydlení, a to rovnoměrně okolo existujících zástavby. Výjimkou je rozvojová plocha bydlení vymezena na hranicích s obcí Hradčany. Výměra všech rozvojových ploch rezidence a vybavenosti v obci je celkem 10,1 ha. Rozvojové plochy výroby, skladování a technické vybavenosti jsou vymezeny zejména severně od sídla s celkovou rozlohou 2,1 ha. V obci jsou rovněž vymezeny rozvojové plochy sportu, rekreace a zeleně o celkové výměře 2,5 ha.

Hodnocení udržitelného rozvoje území dle ÚAP ORP

Dle RÚRU SO ORP Tišnov je environmentální pilíř udržitelného rozvoje vyhodnocen jako vyhovující (+), ekonomický pilíř jako nevyhovující (-) a sociální pilíř jako vyhovující (+).

B.1.3.41. SIVICE**Základní údaje**

Obec leží východně od Brna ve správním obvodu obce s rozšířenou působností Šlapanice.

Obec má rozlohu 726,3 ha.

K 1. 1. 2017 žilo v obci 1 076 obyvatel.

Popis území

Charakter území je z větší části rovinatý a celá obec je umístěna na pomezí Dražanské vrchoviny a Dyjsko-svrateckého úvalu. Jižně od obce prochází dálnice D1, na níž je obec napojena přes sjezd u Rohlenky. V obci převažuje nízkopodlažní zástavba rodinných domů. Část území je zahrnuta do krajinné památkové zóny Bojiště bitvy u Slavkova.

Územní plán

Územní plán byl vydán v roce 2017, zpracovatelem je Ing. arch. Ivo Kabeláč.

Rozvojové záměry dle územního plánu

V územním plánu jsou pro rozvoj obce vymezeny zejména plochy pro bydlení a plochy smíšené obytné, a to rovnoměrně okolo existující zástavby. Výměra těchto rozvojových ploch je celkem 9,0 ha. Rozvojové plochy výroby, skladování a technické vybavenosti jsou vymezeny zejména jihovýchodně od centra sídla s celkovou výměrou 4,6 ha. V obci jsou rovněž na jeho severozápadním okraji vymezeny rozvojové plochy sportu, rekreace a zeleně o celkové výměře 3,5 ha.

Hodnocení udržitelného rozvoje území dle ÚAP ORP

Dle RÚRU SO ORP Šlapanice je environmentální pilíř udržitelného rozvoje vyhodnocen jako vyhovující (+), ekonomický pilíř jako vyhovující (+) a sociální pilíř rovněž jako vyhovující (+).

B.1.3.42. SOKOLNICE

Základní údaje

Obec leží jihovýchodně od Brna ve správním obvodu obce s rozšířenou působností Šlapanice.

Obec má rozlohu 1134,6 ha.

K 1. 1. 2017 žilo v obci 2 461 obyvatel.

Popis území

Charakter území je z větší části rovinatý a celá obec je umístěna v Pracké pahorkatině v rámci Dyjsko-svrateckého úvalu. Správní území obce se rozprostírá v poměru k ostatním řešeným obcím na poměrně velké ploše. Obec leží u Říčky, která územím protéká ve směru od severu k jihu. Hlavní část sídla se rozkládá na jejím pravém břehu, na břehu levém leží část obytné zástavby a výrobní zóna. Obec leží v jihovýchodním segmentu křížení dálnice D1 a D2, na které jsou napojeny prostřednictvím sjezdu u Rohlenky a MÚK Blučina. Část území je zahrnuta do krajinné památkové zóny Bojiště bitvy u Slavkova.

Územní plán

Územní plán byl vydán v roce 2014, zpracovatelem je Jarmila Haluzová ATELIÉR PROJEKTIS.

Rozvojové záměry dle územního plánu

V územním plánu jsou pro rozvoj obce vymezeny zejména plochy pro bydlení, a to zejména v severozápadní části sídla. Spolu s navrženými plochami občanské vybavenosti je v obci celkem 24,3 ha rozvojových ploch rezidence a vybavenosti. Rozvojové plochy výroby, skladování a technické vybavenosti jsou vymezeny zejména při východním konci sídla s celkovou výměrou 10,0 ha. Rozvojové plochy sportu, rekreace a zeleně+ zastoupeny zejména plochy pro veřejnou zeleň jsou vymezeny v celkovém rozsahu 4,0 ha.

Hodnocení udržitelného rozvoje území dle ÚAP ORP

Dle RÚRU SO ORP Šlapanice je environmentální pilíř udržitelného rozvoje vyhodnocen jako nevyhovující (-), ekonomický pilíř jako vyhovující (+) a sociální pilíř jako vyhovující (+).

B.1.3.43. STŘELICE**Základní údaje**

Obec leží jihozápadně od Brna ve správním obvodu obce s rozšířenou působností Šlapanice.

Obec má rozlohu 1467,3 ha.

K 1. 1. 2017 žilo v obci 2 987 obyvatel.

Popis území

Charakter území je z větší části zvlněný a celá obec je umístěna v Lipovské pahorkatině v rámci Bobravské vrchoviny. Správní území obce se rozprostírá v poměru k ostatním řešeným obcím na poměrně velké ploše. Obec leží u říčky Bobravy, která tvoří jižní hranici území a protéká ním ve směru od západu k východu. Obec se nachází jižně od dálnice D1. Spojení s ní je umožněno přes MÚK Brno-západ nebo MÚK Kývalka. V obci převažuje nízkopodlažní zástavba rodinných domů.

Územní plán

Územní plán (2009) ve znění změny č. 1 (2014), zpracovatelem územního plánu včetně změn je Ing. arch. Alena Košťálová.

Rozvojové záměry dle územního plánu

V územním plánu jsou pro rozvoj obce vymezeny zejména plochy pro bydlení, a to rovnoměrně okolo existující zástavby. Výměra těchto rozvojových ploch rezidence a vybavenosti je celkem 32,8 ha. Rozvojové plochy výroby, skladování a technické vybavenosti jsou vymezeny zejména při severním konci sídla s celkovou výměrou 20,0 ha. V obci jsou rovněž vymezeny rozvojové plochy sportu, rekreace a zeleně o celkové výměře 7,7 ha.

Hodnocení udržitelného rozvoje území dle ÚAP ORP

Dle RÚRU SO ORP Šlapanice je environmentální pilíř udržitelného rozvoje vyhodnocen jako vyhovující (+), ekonomický pilíř jako vyhovující (+) a sociální pilíř rovněž jako vyhovující (+).

B.1.3.44. SVINOŠICE**Základní údaje**

Obec leží severně od Brna ve správním obvodu obce s rozšířenou působností Blansko.

Obec má rozlohu 733,3 ha.

K 1. 1. 2017 žilo v obci 399 obyvatel.

Popis území

Charakter území je z větší části zvlněný a celá obec je umístěna v Adamovské vrchovině v rámci Drahanské vrchoviny. Na území obce pramení říčka Kuřimka. Obec je přes silnici II/379 napojena na silnici I/43. V obci převažuje nízkopodlažní zástavba rodinných domů.

Územní plán

Územní plán byl vydán v roce 2014, zpracovatelem je ATELIER A.VE.

Rozvojové záměry dle územního plánu

V územním plánu jsou pro rozvoj obce vymezeny zejména plochy pro smíšené obytné, a to především východně od existující zástavby. Výměra těchto rozvojových ploch rezidence a vybavenosti je celkem 1,9 ha. Rozvojové plochy

výroby, skladování a technické vybavenosti jsou vymezeny na rozloze 0,2 ha, rozvojové plochy sportu, rekreace a zeleně na rozloze 0,1 ha.

Hodnocení udržitelného rozvoje území dle ÚAP ORP

Dle RÚRU SO ORP Blansko je environmentální pilíř udržitelného rozvoje vyhodnocen jako vyhovující (+), ekonomický pilíř jako vyhovující (+) a sociální pilíř rovněž jako vyhovující (+).

B.1.3.45. SYROVICE

Základní údaje

Obec leží jižně od Brna ve správním obvodu obce s rozšířenou působností Židlochovice.

Obec má rozlohu 826,6 ha.

K 1. 1. 2017 žilo v obci 1 713 obyvatel.

Popis území

Charakter území je z větší části rovinatý a celá obec je umístěna v Rajhradské pahorkatině v rámci Dyjsko-svrateckého úvalu. Územím prochází dálnice D52, na níž je obec napojena přes MÚK Bratčice. V obci převažuje nízkopodlažní zástavba rodinných domů.

Územní plán

Územní plán (2015) ve znění změny č. 1 (2017), zpracovatelem územního plánu včetně změny je Ing. arch. Pavel Šemora.

Rozvojové záměry dle územního plánu

V územním plánu jsou pro rozvoj obce vymezeny zejména plochy pro bydlení, a to především při jihovýchodní hranici existující zástavby. Celková výměra rozvojových ploch rezidence a vybavenosti je celkem 16,0 ha. Rozvojové plochy výroby, skladování a technické vybavenosti jsou vymezeny zejména podél dálnice D52 jihovýchodně od obce s celkovou výměrou 20,2 ha. V obci jsou rovněž vymezeny rozvojové plochy sportu, rekreace a zeleně o celkové výměře 6,6 ha.

Hodnocení udržitelného rozvoje území dle ÚAP ORP

Dle RÚRU SO ORP Židlochovice je environmentální pilíř udržitelného rozvoje vyhodnocen jako nevyhovující (-), ekonomický pilíř jako vyhovující (+) a sociální pilíř jako vyhovující (+).

B.1.3.46. ŠLAPANICE

Základní údaje

Město leží jihovýchodně od Brna a plní funkci obce s rozšířenou působností.

Město má rozlohu 1463,3 ha.

K 1. 1. 2017 žilo ve městě 7 556 obyvatel.

Popis území

Charakter území je z větší části rovinatý a celá obec je umístěna v Pracké pahorkatině v rámci Dyjsko-svrateckého úvalu. Správní území obce se rozprostírá v poměru k ostatním řešeným obcím na poměrně velké ploše. Obec leží u Řičky, která územím protéká ve směru od severu k jihu. Řička protéká přes historické jádro obce. Územím prochází dálnice D1. Na dálnici je obec napojena přes sjezd u Rohlenky nebo MÚK Brno-Slatin. Do území zasahuje areál mezinárodního letiště Brno-Tuřany. Část území je zahrnuta do krajinné památkové zóny Bojiště bitvy u Slavkova.

Územní plán

Územní plán (1998, ATELIER URBI, spol. s.r.o.) ve znění změn č. 1 (2002, ATELIER URBI, spol. s.r.o.), č. 2 (2002, ATELIER URBI, spol. s.r.o.), č. 3 (2007, ATELIER URBI, spol. s.r.o.), č. 4 (2004, ATELIER URBI, spol. s.r.o.), č. 5 (2007, ATELIER URBI, spol. s.r.o.) a č. 8 (2010, URBANISMUS ARCHITEKTURA DESIGN – STUDIO, spol. s.r.o.).

Rozvojové záměry dle územního plánu

V územním plánu jsou pro rozvoj města vymezeny zejména plochy pro bydlení, plochy smíšené obytné a komerčního vybavení, a to rovnoměrně okolo existující zástavby Šlapanice; rovněž na východě Bedřichovic. Výjimku tvoří plocha při hranici s městem Brnem, která navazuje na rozvoj jeho městské části Slatiny. Výměra všech těchto ploch rezidence a vybavenosti je celkem 72,3 ha. Rozvojové plochy výroby, skladování a technické vybavenosti jsou rovněž vymezeny při obvodu zástavby, v převažující míře na jeho západní části směrem k letišti Brno-Tuřany. Výměra všech těchto rozvojových ploch je celkem 74,3 ha. V obci jsou rovněž rovnoměrně vymezeny rozvojové plochy sportu rekreace a zeleně o celkové výměře 15,7 ha.

Hodnocení udržitelného rozvoje území dle ÚAP ORP

Dle RÚRU SO ORP Šlapanice je environmentální pilíř udržitelného rozvoje vyhodnocen jako nevyhovující (-), ekonomický pilíř jako vyhovující (+) a sociální pilíř jako vyhovující (+).

B.1.3.47. TROUBSKO

Základní údaje

Obec leží jihozápadně od Brna ve správním obvodu obce s rozšířenou působností Šlapanice.

Obec má rozlohu 601,1 ha.

K 1. 1. 2017 žilo v obci 2 288 obyvatel.

Popis území

Charakter území je z větší části rovinatý a celá obec je umístěna v Lipovské pahorkatině v rámci Bobravské vrchoviny. Územím prochází dálnice D1, na níž je obec napojena přes MÚK Brno-západ. V obci převažuje nízkopodlažní zástavba rodinných domů.

Územní plán

Územní plán (1998, Ing. arch. Petr Hurník) ve znění změn č. 1 (2000, AQUA PROCON, s.r.o.) a č. 2 (2005, Ing. arch. Petr Hurník).

Rozvojové záměry dle územního plánu

V územním plánu jsou pro rozvoj obce vymezeny zejména plochy pro výrobu, a to zejména v prostoru podél dálnice D1 (Veselka). Celková výměra rozvojových ploch výroby, skladování a technické vybavenosti je 28,7 ha. Rozvojové plochy rezidence a vybavenosti jsou vymezeny v malé míře jak v samotném Troubsku, tak v severozápadní části Veselky. Výměra těchto ploch je celkem 6,2 ha.

Hodnocení udržitelného rozvoje území dle ÚAP ORP

Dle RÚRU SO ORP Šlapanice je environmentální pilíř udržitelného rozvoje vyhodnocen jako nevyhovující (-), ekonomický pilíř jako vyhovující (+) a sociální pilíř jako nevyhovující (-).

B.1.3.48. TVAROŽNÁ

Základní údaje

Obec leží východně od Brna ve správním obvodu obce s rozšířenou působností Šlapanice.

Obec má rozlohu 881,4 ha.

K 1. 1. 2017 žilo v obci 1 246 obyvatel.

Popis území

Charakter území je z větší části rovinatý a celá obec je umístěna na pomezí Dražanské vrchoviny a Dyjsko-svrateckého úvalu. Územím prochází dálnice D1, na níž je obec napojena přes sjezd u Rohlenky. V obci převažuje nízkopodlažní zástavba rodinných domů. Část území je zahrnuta do krajinné památkové zóny Bojiště bitvy u Slavkova.

Územní plán

Územní plán (2004, ATELIER URBI, spol. s.r.o.) ve znění změn č. 1 (2008, ATELIER URBI, spol. s.r.o.) a č. 2 (2011, URBANISMUS ARCHITEKTURA DESIGN – STUDIO, spol. s.r.o.).

Rozvojové záměry dle územního plánu

V územním plánu jsou pro rozvoj obce vymezeny zejména plochy pro bydlení a plochy smíšené obytné, a to především při severní hranici existující zástavby. Výměra rozvojových ploch rezidence a vybavenosti v obci je celkem 20,6 ha. Rozvojové plochy výroby, skladování a technické vybavenosti jsou vymezeny zejména podél dálnice D1 jižně od obce s celkovou výměrou 19,6 ha. V obci jsou rovněž vymezeny rozvojové plochy sportu, rekreace a zeleně o celkové výměře 4,2 ha.

Hodnocení udržitelného rozvoje území dle ÚAP ORP

Dle RÚRU SO ORP Šlapanice je environmentální pilíř udržitelného rozvoje vyhodnocen jako vyhovující (+), ekonomický pilíř jako vyhovující (+) a sociální pilíř rovněž jako vyhovující (+).

B.1.3.49. VELATICE

Základní údaje

Obec leží východně od Brna ve správním obvodu obce s rozšířenou působností Šlapanice.

Obec má rozlohu 226,3 ha.

K 1. 1. 2017 žilo v obci 753 obyvatel.

Popis území

Charakter území je z větší části rovinatý a celá obec je umístěna na pomezí Dyjsko-svrateckého úvalu a Dražanské vrchoviny. Správní území obce se rozprostírá v poměru k ostatním řešeným obcím na poměrně malé ploše. Územím prochází dálnice D1, na níž je obec napojena přes sjezd u Rohlenky. V obci převažuje nízkopodlažní zástavba rodinných domů. Část území je zahrnuta do krajinné památkové zóny Bojiště bitvy u Slavkova.

Územní plán

Územní plán byl vydán v roce 2013, zpracovatelem je Jarmila Haluzová ATELIER PROJEKTIS.

Rozvojové záměry dle územního plánu

V územním plánu jsou pro rozvoj obce vymezeny zejména plochy pro bydlení, a to především při severní hranici existující zástavby. Výměra rozvojových ploch rezidence a vybavenosti v obci je celkem 9,9 ha. Rozvojové plochy výroby, skladování a technické vybavenosti jsou vymezeny zejména podél dálnice D1 jižně od obce s celkovou výměrou 2,8 ha. V obci jsou rovněž vymezeny rozvojové plochy sportu, rekreace a zeleně o celkové výměře 0,3 ha.

Hodnocení udržitelného rozvoje území dle ÚAP ORP

Dle RÚRU SO ORP Šlapanice je environmentální pilíř udržitelného rozvoje vyhodnocen jako vyhovující (+), ekonomický pilíř jako nevyhovující (-) a sociální pilíř jako vyhovující (+).

B.1.3.50. VELEŠOVICE**Základní údaje**

Obec leží východně od Brna ve správním obvodu obce s rozšířenou působností Slavkov u Brna.

Obec má rozlohu 658,5 ha.

K 1. 1. 2017 žilo v obci 1 261 obyvatel.

Popis území

Charakter území je z větší části zvlněný a celá obec je umístěna na pomezí Dyjsko-svrateckého úvalu a Litenčické pahorkatiny. Územím prochází silnice I. třídy I/50 a dálnice D1. Na dálnici je obec napojena přes MÚK Rousínov nebo MÚK Holubice. V obci převažuje nízkopodlažní zástavba rodinných domů. Část území je zahrnuta do krajinné památkové zóny Bojiště bitvy u Slavkova.

Územní plán

Územní plán (1998, S-projekt plus, a.s.) ve znění změn č. 1 (2002, Ing. arch. Jitka Šimordová), č. 2 (2012, Ing. arch. Miloslav Sohr, PhD.) a č. 3 (2015, Ing. arch. Miloslav Sohr, PhD.).

Rozvojové záměry dle územního plánu

V územním plánu jsou pro rozvoj obce vymezeny zejména plochy pro bydlení, a to poměrně rovnoměrně uvnitř sídla a při jeho jižní a východní hranici. Výměra rozvojových ploch rezidence a vybavenosti v obci je celkem 7,6 ha. Rozvojové plochy výroby, skladování a technické vybavenosti jsou vymezeny v malém rozsahu zejména podél dálnice D1 severně od obce s celkovou výměrou 0,9 ha. V obci je rovněž vymezena rozvojová plocha spadající do ploch sportu, rekreace a zeleně s výměrou necelých 0,1 ha.

Hodnocení udržitelného rozvoje území dle ÚAP ORP

Dle RÚRU SO ORP Slavkov u Brna je environmentální pilíř udržitelného rozvoje vyhodnocen jako nevyhovující (-), ekonomický pilíř jako vyhovující (+) a sociální pilíř jako vyhovující (+).

B.1.3.51. VEVERSKÁ BÍTÝŠKA**Základní údaje**

Městys leží severozápadně od Brna ve správním obvodu obce s rozšířenou působností Kuřim.

Městys má rozlohu 1360,3 ha.

K 1. 1. 2017 žilo v městysu 3 165 obyvatel.

Popis území

Charakter území je z větší části zvlněný a celý městys je umístěn na pomezí Boskovické brázdy a Křižanovské vrchoviny. Správní území městyse se rozprostírá na poměrně velké ploše. Městys leží u řeky Svratky, která územím protéká ve směru od severozápadu k jihovýchodu. Hlavní část sídla se rozkládá na jejím pravém břehu. V městysu převažuje nízkopodlažní zástavba rodinných domů. Na západní straně sídla se rozkládá poměrně rozsáhlý areál firmy Hartmann – Rico.

Územní plán

Územní plán (2013) ve znění změny č. 1 (2016), zpracovatelem územního plánu včetně změny je ATELIER A.VE.

Rozvojové záměry dle územního plánu

V územním plánu jsou pro rozvoj městyse vymezeny zejména plochy pro bydlení, a to poměrně rovnoměrně okolo existující zástavby samotné Veverské Bítýšky i Nového Dvora. Výměra rozvojových ploch rezidence a vybavenosti v městysu je celkem 34,8 ha. Rozvojové plochy výroby, skladování a technické vybavenosti jsou vymezeny v jižní části

zástavby Bítýšky (zahrnující zejména plochy pro komerční vybavení). Výměra těchto ploch je celkem 8,5 ha. V obci jsou rovněž vymezeny rozvojové plochy sportu, rekreace a zeleně o celkové výměře 3,5 ha.

Hodnocení udržitelného rozvoje území dle ÚAP ORP

Dle RÚRU SO ORP Kuřim je environmentální pilíř udržitelného rozvoje vyhodnocen jako vyhovující (+), ekonomický pilíř jako vyhovující (+) a sociální pilíř rovněž jako vyhovující (+).

B.1.3.52. VEVERSKÉ KNÍNICE

Základní údaje

Obec leží západně od Brna ve správním obvodu obce s rozšířenou působností Rosice.

Obec má rozlohu 1016,7 ha.

K 1. 1. 2017 žilo v obci 946 obyvatel.

Popis území

Charakter území je z větší části zvlněný a celá obec je umístěna na pomezí Boskovické brázdy a Křížanovské vrchoviny. Správní území obce se rozprostírá v poměru k ostatním řešeným obcím na poměrně velké ploše.

Jihozápadní hranici území tvoří dálnice D1, na níž je obec napojena mimoúrovňovou křižovatkou (MÚK Ostrovačice) přes silnici II/386.

Územní plán

Územní plán (1998) ve znění změn č. 3 (2008) a č. 4 (2009), zpracovatelem územního plánu včetně všech změn je Ing. arch. Mario Kostka.

Rozvojové záměry dle územního plánu

V územním plánu jsou pro rozvoj obce vymezeny zejména plochy pro bydlení, a to zejména severně a jihozápadně od jeho centra. Výměra rozvojových ploch rezidence a vybavenosti v obci je celkem 13,8 ha. Rozvojové plochy výroby, skladování a technické vybavenosti jsou vymezeny jihovýchodě od obce s celkovou výměrou 9,8 ha. V obci jsou rovněž vymezeny rozvojové plochy sportu, rekreace a zeleně o celkové výměře 0,9 ha.

Hodnocení udržitelného rozvoje území dle ÚAP ORP

Dle RÚRU SO ORP Rosice je environmentální pilíř udržitelného rozvoje vyhodnocen jako vyhovující (+), ekonomický pilíř jako vyhovující (+) a sociální pilíř rovněž jako vyhovující (+).

B.1.3.53. VINIČNÉ ŠUMICE

Základní údaje

Obec leží východně od Brna ve správním obvodu obce s rozšířenou působností Šlapanice.

Obec má rozlohu 474,7 ha.

K 1. 1. 2017 žilo v obci 1 338 obyvatel.

Popis území

Charakter území je z větší části rovinný a celá obec je umístěna na trojmezí Dražanské vrchoviny, Dyjsko-svrateckého úvalu a Vyškovské brány. Obec má charakter venkovského sídla tvořeného především nízkopodlažní zástavbou rodinnými domy.

Územní plán

Územní plán (1998, Ing. arch. Vlasta Šilhavá) ve znění změn č. 1 (2000, Ing. arch. Vlasta Šilhavá), č. 2 (2004, Ing. arch. Vlasta Šilhavá), č. 3 (2005, Ing. arch. Vlasta Šilhavá), č. 4 (2008, Ing. arch. Vlasta Šilhavá) a č. 5 (2009, LÖW & spol., s.r.o.).

Rozvojové záměry dle územního plánu

V územním plánu jsou pro rozvoj obce vymezeny zejména plochy pro bydlení, a to zejména na jihu od existující zástavby. Výměra rozvojových ploch rezidence a vybavenosti v obci je celkem 39,0 ha. Rozvojové plochy výroby, skladování a technické vybavenosti jsou vymezeny na jihovýchodě sídla s celkovou výměrou 5,8 ha. Plochy sportu, rekreační a zeleně jsou na území obce vymezeny v celkovém rozsahu 6,3 ha.

Hodnocení udržitelného rozvoje území dle ÚAP ORP

Dle RÚRU SO ORP Šlapanice je environmentální pilíř udržitelného rozvoje vyhodnocen jako vyhovující (+), ekonomický pilíř jako nevyhovující (-) a sociální pilíř jako vyhovující (+).

B.1.3.54. ŽELEŠICE**Základní údaje**

Obec leží jižně od Brna ve správním obvodu obce s rozšířenou působností Šlapanice.

Obec má rozlohu 997,2 ha.

K 1. 1. 2017 žilo v obci 1 735 obyvatel.

Popis území

Charakter území je z větší části zvlněný a celá obec je umístěna na pomezí Bobravské vrchoviny a Dyjsko-svrateckého úvalu. Obec leží u říčky Bobravy, která územím protéká ve směru od severozápadu k jihovýchodu. Hlavní část sídla se rozkládá na jejím levém břehu, na břehu pravém leží část obytné zástavby a výrobní zóna. Obec leží západně od dálnice D52 a silnice I/52, na kterou je napojena přes MÚK Modřice. V obci převažuje nízkopodlažní zástavba rodinných domů.

Územní plán

Územní plán byl vydán v roce 2004, zpracovatelem je Urbanistické středisko Brno, spol. s r.o.

Rozvojové záměry dle územního plánu

V územním plánu jsou pro rozvoj obce vymezeny zejména plochy pro bydlení, a to rovnoměrně okolo existující zástavby. Výměra rozvojových ploch rezidence a vybavenosti v obci je celkem 25,8 ha. Rozvojové plochy výroby, skladování a technické vybavenosti jsou vymezeny na jihovýchodě sídla s celkovou výměrou 4,9 ha. Rozvojové plochy sportu, rekreace a zeleně jsou na území obce vymezeny v celkovém rozsahu 6,4 ha.

Hodnocení udržitelného rozvoje území dle ÚAP ORP

Dle RÚRU SO ORP Šlapanice je environmentální pilíř udržitelného rozvoje vyhodnocen jako vyhovující (+), ekonomický pilíř jako vyhovující (+) a sociální pilíř jako vyhovující (-).

OBEC	PLOCHY REZIDENČNÍ A VYBAVENOSTI	PLOCHY VÝROBY, SKLADOVÁNÍ A TECHNICKÉ VYBAVENOSTI	PLOCHY SPORTU, REKREACE A ZELENĚ	CELKEM
Blažovice	8,5	0,9	2,1	11,5
Brno	1221,1	781,2	714,6	2716,9
Čebín	22,4	6,3	0,3	29
Česká	5,6	2,4	2,3	10,3
Hajany	11,0	4,3	1,9	17,2
Holubice	30,0	40,1	5,8	75,9
Hvozdec	11,0	1,6	1,7	14,3
Chudčice	14,4	0,5	3,3	18,2
Javůrek	12,0	4,0	0,0	16

OBEC	PLOCHY REZIDENČNÍ A VYBAVENOSTI	PLOCHY VÝROBY, SKLADOVÁNÍ A TECHNICKÉ VYBAVENOSTI	PLOCHY SPORTU, REKREACE A ZELENĚ	CELKEM
Jinačovice	16,3	2,5	0,8	19,6
Jiříkovice	26,6	7,4	2,4	36,4
Kobylnice	24,8	1,4	0,5	26,7
Kovalovice	8,4	2,3	1,8	12,5
Kuřim	64,6	50,6	74,5	189,7
Lažánky	3,6	0,0	0,0	3,6
Lelekovice	14,8	4,7	1,9	21,4
Lipůvka	24,7	11,0	9,9	45,6
Malhostovice	33,0	0,9	35,5	69,4
Modřice	26,1	21,7	3,0	50,8
Mokrá-Horákov	17,4	3,1	1,3	21,8
Moravany	19,3	13,2	3,6	36,1
Moravské Knínice	17,5	10,1	11,1	38,7
Nebovidy	9,9	4,1	1,7	15,7
Omice	23,7	2,6	0,4	26,7
Ořechov	16,3	12,3	0,4	29
Ostopovice	14,2	0,2	6,1	20,5
Ostrovačice	18,8	7,1	0,5	26,4
Otmarov	2,9	0,9	0,6	4,4
Podolí	17,7	21,1	11,6	50,4
Ponětovice	1,4	0,0	0,0	1,4
Popovice	8,6	1,5	0,0	10,1
Popůvky	7,8	8,0	0,0	15,8
Pozořice	31,8	14,6	4,4	50,8
Rajhrad	19,9	36,6	3,7	60,2
Rajhradice	21,0	13,1	2,8	36,9
Rebešovice	7,9	0,0	1,9	9,8
Rosice	74,3	22,4	11,0	107,7
Rozdrojovice	11,5	0,0	0,0	11,5
Říčany	27,9	5,9	2,8	36,6
Sentice	10,1	2,1	2,5	14,7
Sivice	9,0	4,6	3,5	17,1
Sokolnice	24,3	10,0	4,0	38,3
Střelice	32,8	20,0	7,7	60,5
Svinošice	1,9	0,2	0,1	2,2
Syrovice	16,0	20,2	6,6	42,8
Šlapanice	72,3	74,3	15,7	162,3
Troubsko	6,2	28,7	0,0	34,9
Tvarožná	20,6	19,6	4,2	44,4
Velatice	9,9	2,8	0,3	13
Velešovice	7,6	0,9	0,0	8,5
Veverská Bítýška	34,8	8,5	3,5	46,8
Veverské Knínice	13,8	9,8	0,9	24,5
Viničné Šumice	39,0	5,8	6,3	51,1
Želešice	25,8	4,9	6,4	37,1
CELKEM				4593,7

Tab. B1.1 Výměra rozvojových záměrů dle ÚP jednotlivých obcí v řešeném území

